

# TESTHØREAPPARAT TILPASNINGSVEJLEDNING



**beflex:**





# BeFlex tilpasningsvejledning

## Indholdsfortegnelse

<b>Tilpasning af BeFlex</b>	<b>6</b>
Trin 1: Etabler forbindelse til BeFlex høreapparatet	6
Trin 2: Vælg akustiske løsninger	6
Trin 3: Vælg performance-kategorier	7
Trin 4: Finjustering af BeFlex høreapparatet	8
Trin 5: Informer og støt brugeren i testperioden	8
Trin 6: Afslutning af tilpasning og konfigurerings af testperioden	10
<b>Opfølgning og afslutning på testperioden</b>	<b>11</b>
Trin 1: Evaluer BeFlex testperioden ved hjælp af datalogging	11
Trin 2: Justeringer under BeFlex testperioden	11
Trin 3: Forlæng, genaktiver eller afslut testperioden	12
Trin 4: Klargør BeFlex høreapparatet til en ny bruger	12
<b>Næste skridt efter BeFlex testperioden</b>	<b>13</b>
Trin 1: Kopier indstillingerne fra BeFlex høreapparatet ved hjælp af en overførsel	13
Trin 2: Finjustering af det nye høreapparat	14
<b>Bestillingsinformation</b>	<b>14</b>

BeFlex er et unikt koncept til afprøvning af forskellige høreapparatteknologier fra Bernafon. Det er et stærkt rådgivnings- og tilpasningsværktøj, der er til stor nytte i dit daglige arbejde, og som hjælper brugerne med at vælge det helt rigtige høreapparat. Brug det til at spare tid i tilpasningsprocessen og opbyg et kundeforhold, der er baseret på troværdighed og tillid.

**BeFlex er et fleksibelt testhøreapparat. De nyeste Bernafon høreapparater fra premium kategori 9 ned til kategori 1 kan demonstreres med BeFlex.**



Med blot én tilpasning kan brugeren prøve op til tre forskellige Bernafon performance-kategorier samtidigt i ét enkelt høreapparat. De forskellige performance-kategorier kan programmeres ind i BeFlex høreapparatet og kan finjusteres i én tilpasning. Brugeren af høreapparatet kan sammenligne performance-kategorierne ved at trykke på programknappen på høreapparatet eller ved hjælp af Bernafon fjernbetjeningen. BeFlex skaber den unikke mulighed for at opleve flere performance-kategorier parallelt i brugerens egne daglige lyttesituationer.

\*Nevara 1 forhandles ikke i Danmark.

**BeFlex fungerer med følgende tre BTE-modeller fra Bernafon:**

BeFlex fremmer brugerens beslutningsproces og øger brugerens tillid til høreapparatet samt din professionelle rådgivning og støtte.

Denne vejledning hjælper dig med at tilpasse BeFlex testhøreapparatet til dine brugere. Ønsker du yderligere information om, hvordan hver enkel BTE-model tilpasses, bedes du læse i følgende materialer:

Varenummer	Beskrivelse	Bemærkninger	
160723	BTE tilpasningsvejledning DK	Vejledning til en vellykket BTE-tilpasning inklusiv Nano og Power BTE-modellerne	<p>The cover of the fitting guide for Nano and Power BTE models. It features the title 'Tilpasningsvejledning BEHIND-THE-EAR HØREAPPARATER' and lists the models: Compact Power Plus BTE, Compact Power BTE, Micro BTE, Power BTE, and Nano BTE. There is an image of three hearing aid models and the Bernafon logo at the bottom.</p>
147608	Pico RITE tilpasningsvejledning DK	Vejledning til en vellykket tilpasning af Pico RITE	<p>The cover of the fitting guide for Pico RITE. It features the title 'Tilpasningsvejledning BEHIND-THE-EAR HØREAPPARATER' and the text 'Pico RITE Høreapparat' with an image of the Pico RITE hearing aid. The Bernafon logo is at the bottom.</p>

# Tilpasning af BeFlex

Vælg det BeFlex høreapparat (Pico RITE, Nano BTE eller Power BTE), der er bedst egnet til brugeren. BeFlex tilpasses ved at følge trin 1-6 nedenfor.

## Trin 1: Etabler forbindelse til BeFlex høreapparatet

- Åbn Oasis.
- Tilslut BeFlex til programmeringsenheden og klik på "Søg".

**BeFlex programmeres med Oasis 22.0 eller nyere versioner og kan anvendes med enhver tilgængelig programmeringsenhed i Oasis (HiPro, EXPRESSlink3, FittingLINK m.v.). Anvend standardprogrammeringskabler Nr. 2, New standard.**

## Trin 2: Vælg akustiske løsninger

- Brug guiden til at sikre, at de korrekte akustiske løsninger er valgt og korrekt monteret på BeFlex.
- Klik på "Anvend" for at bekræfte de akustiske løsninger og klik på "Tilpas" for at åbne tilpasningsskærm-billederne.

The screenshot shows a software window titled "Søg høreapparater" (Search hearing aids). It is divided into two panels, both labeled "BF N". Each panel contains the following text: "Vælg den prop og Speaker unit, der passer til høreapparatets akustiske konfiguration. Informationen bliver brugt til at beregne gain og vil påvirke lyd kvaliteten." (Select the earpiece and Speaker unit that fits the hearing aid's acoustic configuration. The information will be used to calculate gain and will affect sound quality.)

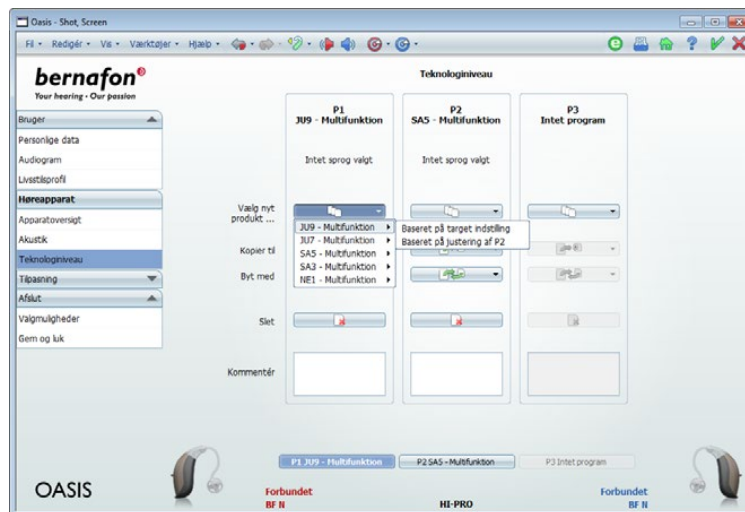
Below this text are two dropdown menus: "Hook / tyndslange" (Hook / thin tube) and "Prop" (Earpiece). In the left panel, "Hook / tyndslange" is set to "Spira Flex slange 0,9" and "Prop" is set to "Åben dome". In the right panel, "Hook / tyndslange" is set to "Spira Flex slange 0,9" and "Prop" is set to "Åben dome".

At the bottom of each panel is a legend: a red circle with a dot for "Anbefales" (Recommended), a red circle for "Muligt" (Possible), and "Intet ikon: Muligt – med forbehold" (No icon: Possible – with reservation). The right panel has a blue circle with a dot for "Anbefales", a blue circle for "Muligt", and "Intet ikon: Muligt – med forbehold".

At the bottom of the window are four buttons: "Forsøg igen" (Try again), "Tilbage" (Back), "Næste" (Next), and "Anvend" (Apply). The "Anvend" button is highlighted in blue.

### Trin 3: Vælg performance-kategorier

- Åbn skærbilledet "Teknologiniveau" i navigationsbaren under "Høreapparat".
- Som standard er BeFlex konfigureret med et multifunktionsprogram i højeste performance-kategori "JU 9" på program 1 (P1). Dette kan ændres ved at klikke på den lille pil i feltet "Vælg nyt produkt" i P1.
- Vælg flere performance-kategorier i P2 og P3, så brugeren kan sammenligne dem. Indstillingerne svarer til multifunktionsprogrammernes performance i Juna 9|7, Saphira 5|3 og Nevara 1.



De vigtigste forskelle mellem performance-kategorierne og produktfamilierne vises her:

Funktion/kategori	Kategori	Juna 9	Juna 7	Saphira 5	Saphira 3	Nevara 1
Reduktion af efterklang	9	• →	–	–	–	–
True Directionality™	9	• →	–	–	–	–
Frekvensbåndbredde	9 7 mod 5 3 1	10 kHz	10 kHz	→ 8 kHz	8 kHz	8 kHz
i-VC	9 7	•	• →	–	–	–
Lydmiljøoptimering	9 mod 7 mod 5 3 1	5 indstillinger	→ 2 indstillinger	→	–	–
Dæmpning af pludselig kortvarig støj	9 7 5 mod 3 1	•	•	• →	–	–
Frequency Composition™	9 7 5 3 mod 1	•	•	•	•	→ –
Adaptiv direktionalitet	9 7 5 3 mod 1	•	•	•	•	→ –
Adaptiv støjregulering Plus	9 7 5 3 1	5 indstillinger	→ 4 indstillinger	→ 3 indstillinger	→ 2 indstillinger	2 indstillinger
Soft Noise kontrol	9 7 5 mod 3 1	3 indstillinger	3 indstillinger	3 indstillinger	→ 2 indstillinger	2 indstillinger
Vindstøjsmonitor	9 7 5 3 mod 1	•	•	•	•	→ –

**Se "Produktvælgeren" på Bernafons website for yderligere information om høreapparaternes funktioner og fordele og for at sammenligne høreapparaterne.**

#### Trin 4: Finjustering af BeFlex høreapparatet

- Du finjusterer BeFlex høreapparatet til brugeren med de gængse værktøjer i Oasis.
- Brug samme forstærkning i alle multifunktionsprogrammerne, så de er sammenlignelige for brugeren. Programmerne i de enkelte performance-kategorier har derfor samme indstillinger som standard.

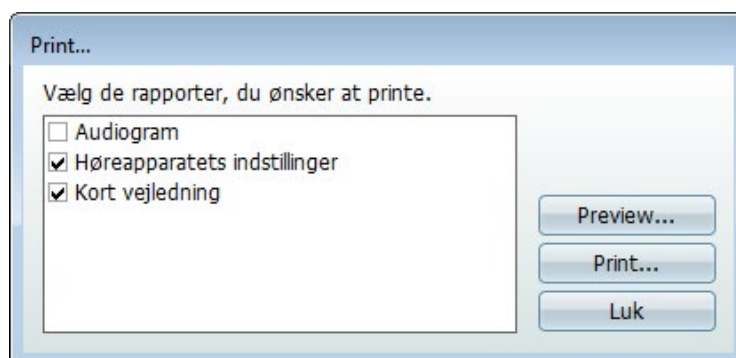
#### Valgfrit:

- Finjuster performance-kategorierne individuelt.
- Etabler forbindelse til en Bernafon RC-N fjernbetjening.

**Datalogging er aktiveret som standard og kan ikke slås fra i BeFlex. Med datalogging kan du se, hvilken BeFlex performance-kategori, der har været brugerens foretrukne i løbet af testperioden.**

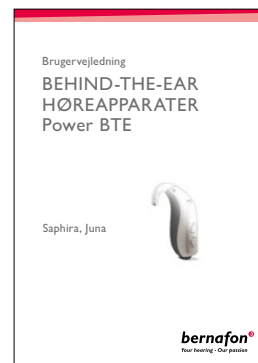
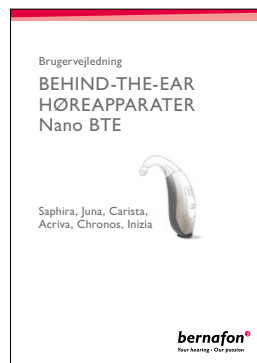
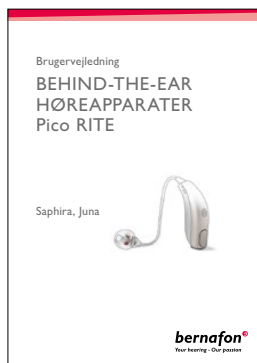
#### Trin 5: Informer og støt brugeren i testperioden

- Udskriv den individuelle vejledning til brugeren. Brug udskrivningsknappen i øverste højre hjørne, vælg "Kort vejledning" på listen og klik på "Print".





- Du kan også give brugeren en almindelig brugervejledning med. Den indeholder flere oplysninger om høreapparatets betjening og brug. Der findes tre versioner – en til hver af de tre forskellige modeller: Pico RITE, Nano BTE og Power BTE.



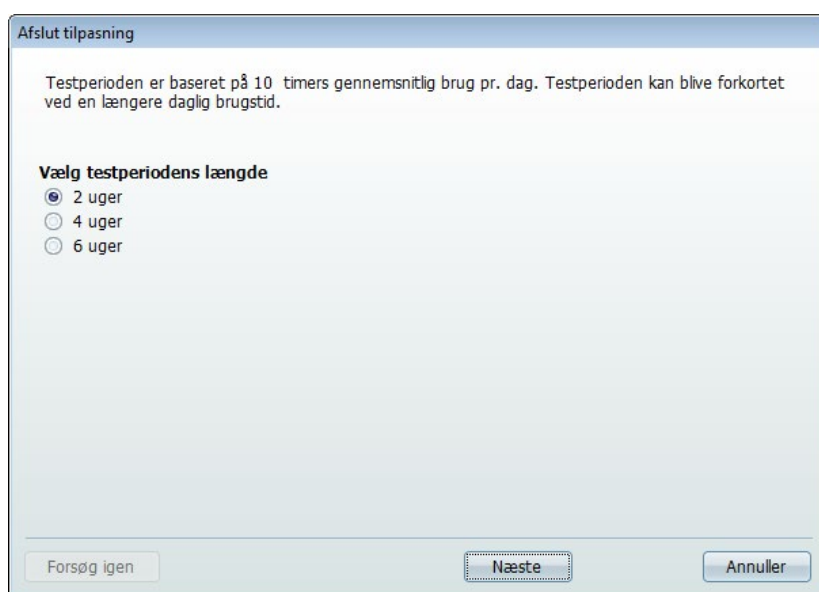
- Brugeren skal opfordres til at skifte mellem performance-kategorierne med programknapperne eller fjernbetjeningen for at opleve forskellene i de forskellige lyttesituationer. Nedenstående tabel viser nogle eksempler på lyttemiljøer, hvor egenskaberne i de enkelte funktioner demonstreres bedst.

Funktion	Eksempler på lyttemiljøer	Performance-kategori
Reduktion af efterklang*	Til koncert, foredrag, gudstjeneste eller til et arrangement i en hal, større sal eller et auditorium.	9
True Directionality™	Dagligdagssituationer i kendte omgivelser f.eks. hjemme.	9
Frekvensbåndbredde 10 kHz	Lytte til musik eller se film.	9 7
i-VC	Øg lydstyrken for at forstå kassedamen i et indkøbscenter.	9 7
Lydmiljøoptimering	Skift fra et stille til et larmende miljø, som når man går fra en stille gade ind i en larmende restaurant.	9 7
Dæmpning af pludselig kortvarig støj	<ul style="list-style-type: none"> <li>• Arbejde i køkkenet med klirrende tallerkener og bestik.</li> <li>• Ophold på en togperon eller i travl trafik.</li> </ul>	9 7 5
Frequency Composition™	<ul style="list-style-type: none"> <li>• Lytte til fuglene i en park eller have.</li> <li>• Lytte til småbørnsstemmer.</li> </ul>	9 7 5 3
Adaptiv direktionalitet	Følge en samtale i støjende omgivelser.	9 7 5 3
Adaptiv støjregulering Plus	Ophold i et meget støjende miljø med mange stemmer som i en kongressal, et befærdet indkøbscenter eller i en offentlig forsamling.	9 7 5 3 1
Soft Noise kontrol	Læse i en bog, mens opvaskemaskinen kører.	9 7 5 3 1

\*Bemærk, at "Reduktion af efterklang" som standard er slået fra, når "Dæmpning af pludselig kortvarig støj" er slået til.

### Trin 6: Afslutning af tilpasning og konfigurering af testperioden

- Tilpasningen afsluttes ved at klikke på "Gem og afslut".
- Se de konfigurationsoplysninger, som følger. Klik derefter på "Gem tilpasning og afslut Oasis".
- Vælg længden på testperioden og klik på "Næste".



- Indstillingerne gemmes nu i BeFlex høreapparatet, og Oasis lukkes. Brugeren er nu klar til at overtage BeFlex høreapparaterne og afprøve dem i egne lyttemiljøer. Sørg for at aftale et opfølgende møde ved testperiodens afslutning. Denne opfølgingsaftale kan lægges inden for testperioden, så der kan foretages eventuelle finjusteringer, eller blot ved testperiodens afslutning.

**Indstillingerne til testperioden er beregnet ud fra en gennemsnitlig brugstid på 10 timer pr. dag. Hvis testperioden udløber før næste aftale eller opfølgingsmøde, slukkes lyden på høreapparatet efter næste genstart, og bippet, der angiver "slut på batteriets levetid", høres. BeFlex kan ikke bruges mere, men skal tilsluttes tilpasningssoftwaren og programmeringsenheden for herefter at blive tilpasset igen.**

## Opfølgning og afslutning på testperioden

Brugeren er kommet tilbage til en opfølgningskonsultation. Etabler forbindelse mellem BeFlex høreapparatet og Oasis og åbn en opfølgningstilpasning.

### Trin 1: Evaluer BeFlex testperioden ved hjælp af datalogging

- Åbn skærbilledet "Datalogging" i Oasis.
- Brug oplysningerne fra datalogging til at se, hvilken performance-kategori, brugeren har brugt mest. Dette fortæller dig, hvilken performance-kategori der sandsynligvis er brugerens mest foretrukne.
- Del disse oplysninger med brugeren og hjælp brugeren med at træffe beslutningen om, hvilket høreapparat der er det mest velegnede.
- Hvis brugeren ønsker at købe høreapparatet, tages det fra dit lager eller sættes i ordre. Overvej at udvide BeFlex testperioden, hvis det nye høreapparat ikke kan leveres med det samme. Gå derefter til trin 3 i tilpasningsvejledningen.



### Trin 2: Justeringer under BeFlex testperioden

- Skift indstillinger og/eller foretag om nødvendigt ændringer på tildelingen af performance-kategorier.

### **Trin 3: Forlæng, genaktiver eller afslut testperioden**

- Forlæng eller genaktiver testperioden, hvis der er foretaget justeringer, eller mens et nyt høreapparat er i ordre. Luk opfølgningssessionen i Oasis. Dialogboksen vises med indstillinger til testperiodens varighed. Vælg længden på testperioden og klik på "Næste". Indstillingerne gemmes, og Oasis lukkes. Den nye testperiode kan nu begynde.
- Afslut testperioden ved blot at modtage BeFlex høreapparaterne fra brugeren. Der er ikke behov for at nulstille BeFlex høreapparatet. Det kan til enhver tid programmeres til en anden.

**Den seneste session med BeFlex høreapparatet skal gemmes i Noah til brug i det nye høreapparat.**

### **Trin 4: Klargør BeFlex høreapparatet til en ny bruger**

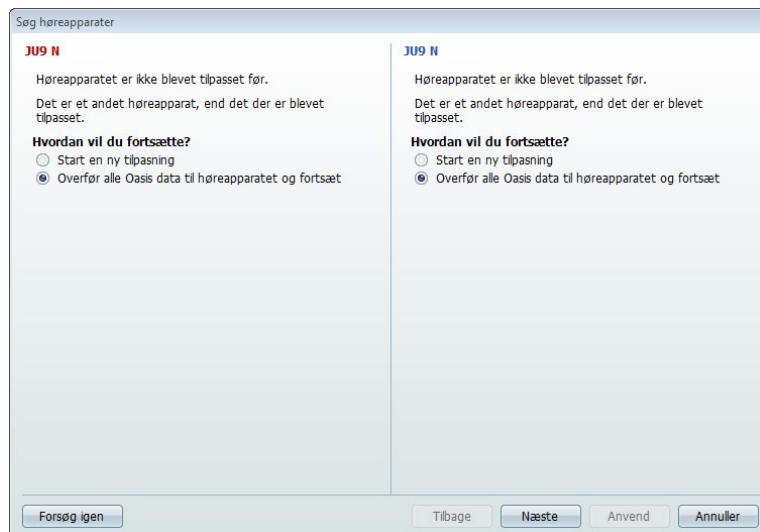
- Rengør og desinficer BeFlex høreapparatet, når testperioden er afsluttet, og gør det klar til en ny bruger, der ønsker at prøve BeFlex høreapparatet. Udskift alle dele, der ikke kan renses grundigt.
- BeFlex høreapparater nulstilles automatisk ved den første tilpasning med en ny bruger.

## Næste skridt efter BeFlex testperioden

Du kan drage nytte af, at BeFlex indstillingerne allerede er registrerede i brugerens fil, når du programmerer det nye høreapparat ved at følge nedenstående trin.

### Trin 1: Kopier indstillingerne fra BeFlex høreapparatet ved hjælp af en overførsel.

- Åbn brugerens fil i Noah og tilslut det nye høreapparat til programmeringsenheden.
- Start en opfølgningssession på brugerens BeFlex tilpasningssession. Oasis vil etablere forbindelse til det tilsluttede høreapparat og tilbyde at overføre tilpasningsdataene fra BeFlex tilpasningen til det nye høreapparat.
- Bekræft ved at klikke på "Overfør alle Oasis data til høreapparatet og fortsæt" og klik på "Næste".






- De akustiske løsninger, der er valgt til BeFlex testperioden, overføres ikke. Tjek, at de valgte indstillinger passer til de akustiske løsninger på høreapparatet, og klik derefter på "Anvend". Det nye høreapparat tilpasses nu med dataene fra BeFlex tilpasningen.
- Du kan se oplysninger om overførslen ved at udskrive en rapport, når overførslen er gennemført (dette er valgfrit).
- Oasis vil anbefale akustiske løsninger. Hvis du bruger andre akustiske løsninger end de anbefalede, skal du ændre indstillingerne i "Akustik"-dialogboksen. Forkerte akustiske indstillinger kan bevirke, at informationer fra BeFlex høreapparatet ikke vises korrekt.

**Oasis overfører kun indstillingerne fra et BeFlex høreapparat, hvis performance-kategorien i et af de tre programmer svarer til performance-kategorien i det høreapparat, der er etableret forbindelse til. Brugeren havde måske en performance-kategori JU7 som testmulighed i BeFlex testperioden og er nu ved at købe et Juna 7. En overførsel af tilpasningen er da mulig. Overførsel af tilpasning er ikke mulig, hvis JU7 ikke er valgt som en testmulighed i testperioden.**

## Trin 2: Finjustering af det nye høreapparat

- Fortsæt tilpasningen med yderligere finjusteringer, tildeling af flere lytteprogrammer, etablering af forbindelse til en SoundGate m.m.

## Bestillingsinformation

Varenummer	Beskrivelse	Bemærkninger	
159465	BF PR, PS MAC BEFLEX	BeFlex Pico RITE · Metallic anthracite · Leveres med speaker unit	
159459	BF N, PS SF MAC BEFLEX	BeFlex Nano BTE · Metallic anthracite · Tyndslangeadapter påsat · Hook er pakket særskilt i blisterpakke	
162522	BF P, VC PS MAC BEFLEX	BeFlex Power BTE · Metallic anthracite · Tyndslangeadapter påsat · Hook er pakket særskilt i blisterpakke	



Siden 1946 har det været vores lidenskab at udvikle førsteklasses høreapparater, som sætter mennesker med nedsat hørelse i stand til at nyde autentiske lytteoplevelser. Vi stræber efter at overgå vores kunders forventninger takket være schweizisk ingeniørkunst og præcision samt en dedikeret og personaliseret service. Vores mål er hver dag at give vores samarbejdspartnere merværdi. Bernafons repræsentanter og medarbejdere i mere end 70 lande realiserer vores vision om at hjælpe mennesker med nedsat hørelse til igen at kunne kommunikere uden begrænsninger.

#### Hovedkvarter

##### Schweiz

Bernafon AG  
Morgenstrasse 131  
3018 Bern  
Tlf.: +41 31 998 15 15  
E-mail: [info@bernafon.ch](mailto:info@bernafon.ch)

##### Danmark

Bernafon  
Kongebakken 9  
2765 Smørum  
Tlf.: +45 7022 7218  
E-mail: [info@bernafon.dk](mailto:info@bernafon.dk)

**SWISS**   
Engineering

#### Bernafon Companies

Australia · Canada · China · Denmark · Finland · France · Germany · Italy · Japan · Korea · Netherlands · New Zealand · Poland · Spain · Sweden · Switzerland · Turkey · UK · USA

[www.bernafon.com](http://www.bernafon.com)

**bernafon**   
Your hearing • Our passion