

BEFLEX ANPASSUNGSGUIDE



beflex:



Anpassningsguide

Innehållsförteckning

Börja använda BeFlex	6
Steg 1: Identifiera hörapparaterna	6
Steg 2: Välj Akustiska alternativ	6
Steg 3: Ange nivåer för hörapparaterna	7
Steg 4: Finjustera hörapparaterna	8
Steg 5: Ge användaren rätt information och stöd för testperioden	8
Steg 6: Avsluta anpassningen och genomför programmering utifrån testperioden	10
Avsluta och följ upp testperioden	11
Steg 1: Utvärdera testperioden genom att använda dataloggning	11
Steg 2: Gör anpassningar utifrån testperioden	11
Steg 3: Förläng, återaktivera eller avsluta testperioden	12
Steg 4: Förbered BeFlex för återanvändning	12
Nästa steg	13
Steg 1: Kopiera Beflex-inställningarna genom att använda "Överför anpassning"	13
Steg 2: Finjustera de nya hörapparaterna	14
Orderinformation	14

BeFlex ger dig nya möjligheter vid utprovning av hörapparater från Bernafon. BeFlex är ett rådgivnings- och anpassningsverktyg som underlättar ditt dagliga arbete och som hjälper användaren att välja den hörsellösning som han/hon verkligen kommer att vara nöjd med. Med BeFlex sparar du tid i utprovningsprocessen, samtidigt som du bygger en förtroendegivande relation med användaren.

BeFlex är ett flexibelt system som ger användaren möjlighet att prova och jämföra olika hörapparater från Bernafon. BeFlex kan programmeras för att demonstrera Bernafons senaste hörapparatmodeller i samtliga tillgängliga nivåer (obs, nivå 1 är ej tillgänglig i Sverige).



* Nevara 1 är inte tillgänglig i Sverige.

En BeFlex-hörapparat kan programmeras i upp till tre nivåer, från 3 till 9 (gäller den svenska marknaden). Användaren kan sedan, på egen hand, prova de olika nivåerna i olika lyssningssituationer. Användaren kan växla genom att trycka på programknappen på BeFlex eller genom att använda den trådlösa fjärrkontrollen. BeFlex ger en unik möjlighet att jämföra olika hörapparater från Bernafon i dagliga lyssningssituationer.

BeFlex fungerar med följande bakom-örat-modeller från Bernafon.

PICO RITE



NANO BTE

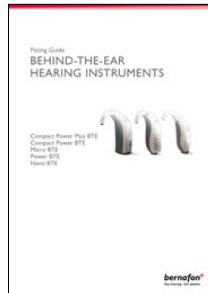
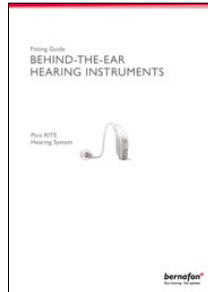


POWER BTE



BeFlex gör det lättare för användaren att välja rätt nivå och ger ett ökat förtroendet för hörsellösningen, anpassningsprocessen och för dig som audionom.

Guiden syftar till att du ska känna dig trygg i hur du använder BeFlex. Om du behöver ytterligare information om hur du programmerar andra hörapparatmodeller, hänvisar vi till följande material:

Artikelnummer	Beskrivning	Kommentar	
160722	FG, BTE GENERIC BERNAFON UK	Guiden för anpassning av bakom-örat-modeller inkluderar Nano och Power-apparater.	
147546	FG, BTE PR GENERIC BE UK	Guide för anpassning av Pico RITE	

Börja använda BeFlex

Välj den modell (Pico RITE, Nano BTE, eller Power BTE) som bäst passar användaren. Följ stegen nedan för att programmera BeFlex:

Steg 1: Identifiera hörapparaterna

- Öppna Oasis.
- Anslut en hörapparat till programmeringsenheten och klicka på "Identifiera".

BeFlex programmeras med Bernafon Oasis, version 22.0 eller senare. Något av följande gränssnitt krävs med NOAH: HI-PRO, HI-PRO 2, NOAHlink, EXPRESSlink3, FittingLink eller nEARcom. Använd programmeringskabel #2 (ny standard) för trådbunden anslutning.

Steg 2: Välj Akustiska alternativ

- Använd guiden för att säkerställa att rätt akustiskt alternativ används för hörapparaterna.
- Klicka på "Tillämpa" för att bekräfta valt akustiskt alternativ och klicka därefter på "Anpassa" för att komma till anpassningsmenyn.

Identifiera hörapparater

BF N

Vänligen välj lämpliga tillval för att matcha hörapparaters akustik. Denna information används till att beräkna förstärkningsnivåer och kommer påverka ljudkvaliteten.

Slangfäste / Tunn ljudslang
Spira Flex tube 0.9

Öroninsats
Öppen dome

Rekommenderad
Möjlig
Ingen ikon: Inte rekommenderat

BF N

Vänligen välj lämpliga tillval för att matcha hörapparaters akustik. Denna information används till att beräkna förstärkningsnivåer och kommer påverka ljudkvaliteten.

Slangfäste / Tunn ljudslang
Spira Flex tube 0.9

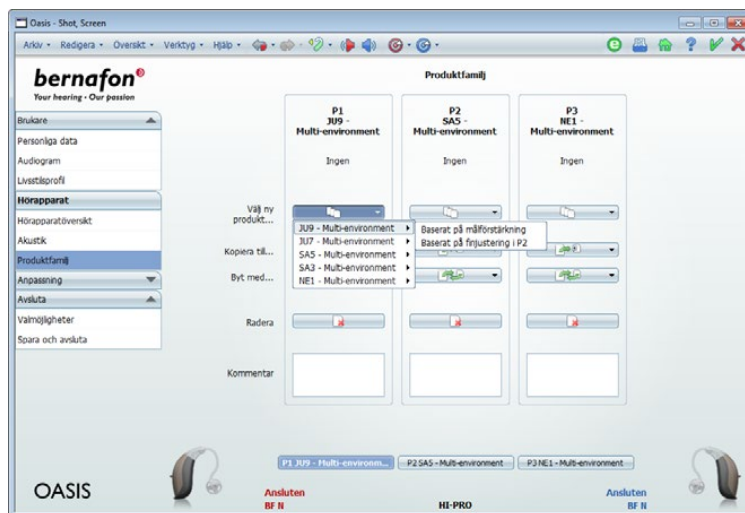
Öroninsats
Öppen dome

Rekommenderad
Möjlig
Ingen ikon: Inte rekommenderat

Försök igen Tillbaka Nästa Tillämpa Avbryt

Steg 3: Ange nivåer för hörapparaterna

- Öppna "Nivå" i menyn under 'Hörapparater'.
- BeFlex är förprogrammerad med ett "Multi-environment"-program som finns i nivå 9, "JU 9". Du kan ändra ditt val genom att klicka på den lilla pilen under fliken "Välj ny produkt" i P1.
- Programmera fler nivåer i P2 och P3 och låt användaren jämföra de olika nivåerna. Alternativen motsvarar skillnaderna i funktioner mellan de olika nivåerna och produktfamiljerna visas här:



Funktion/kategori	Kategori	Juna 9	Juna 7	Saphira 5	Saphira 3
Efterklangsreduktion	9	• →	–	–	–
True Directionality™	9	• →	–	–	–
Bandbredd	9 7 vs 5 3 1	10 kHz	10 kHz →	8 kHz	8 kHz
Intelligent VK	9 7	•	• →	–	–
Ljudmiljöoptimering	9 vs 7 vs 5 3 1	5 nivåer →	2 nivåer →	–	–
Liverapportering	9 7 5 vs 3 1	•	•	• →	–
Frequency Composition™	9 7 5 3 vs 1	•	•	•	•
Adaptiv riktverkan	9 7 5 3 vs 1	•	•	•	•
Adaptiv brusreducering Plus	9 7 5 3 1	5 nivåer →	4 nivåer →	3 nivåer →	2 nivåer
Soft Noise Management	9 7 5 vs 3 1	3 nivåer	3 nivåer	3 nivåer →	2 nivåer
Vindbrusreducering	9 7 5 3 vs 1	•	•	•	•

Besök Produktväljaren på bernafon.se för att lära dig mer om viktiga funktioner och för att jämföra olika hörapparater från Bernafon.

Steg 4: Finjustera hörapparaterna

- Använd standardverktygen i Oasis för att finjustera hörapparaterna.
- Använd samma förstärkning för samtliga "Multi-environment"-program, så att användaren kan jämföra. Programplatserna för de olika nivåerna läggs sedan in automatiskt.

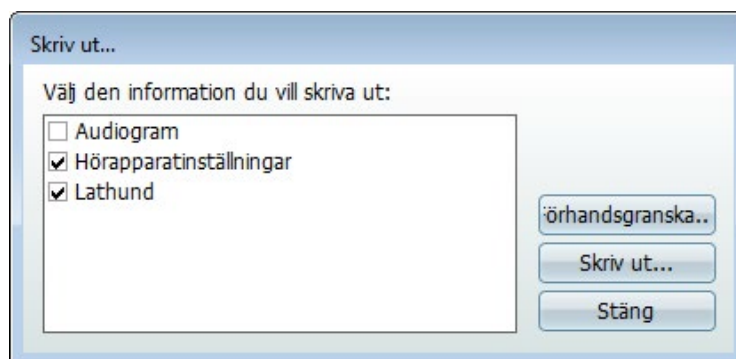
Tillval:

- Koppla ifrån länken för att finjustera en önskad nivå.
- Anslut Bernafon RC -N fjärrkontroll.

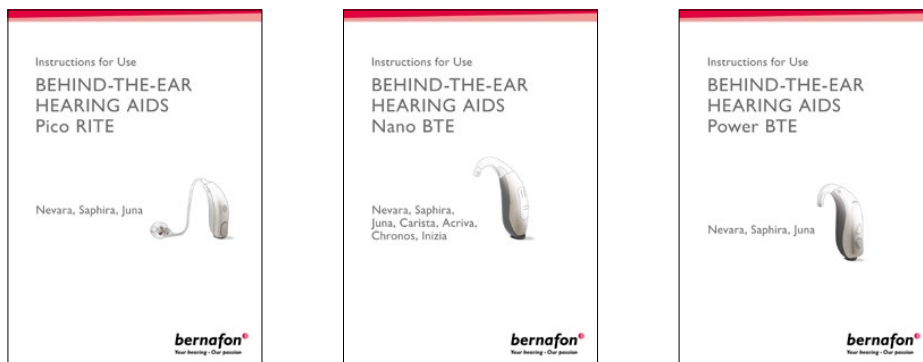
Dataloggning är aktiverat som standard och kan inte avaktiveras. Dataloggning hjälper dig att avläsa vilken av de programmerade nivåerna som har använts mest under testperioden.

Steg 5: Ge användaren rätt information och stöd för testperioden

- För att underlätta användarens utvärdering, skriv ut den individuella guiden. Använd skrivarikonen längst upp till höger, välj "Guide" och sedan "Skriv ut".



- Du kan även tillhandahålla bruksanvisningen för BeFlex med information om hur man använder och hanterar funktionerna i hörapparaterna. Det finns tre versioner: Pico RITE, Nano BTE, och Power BTE.



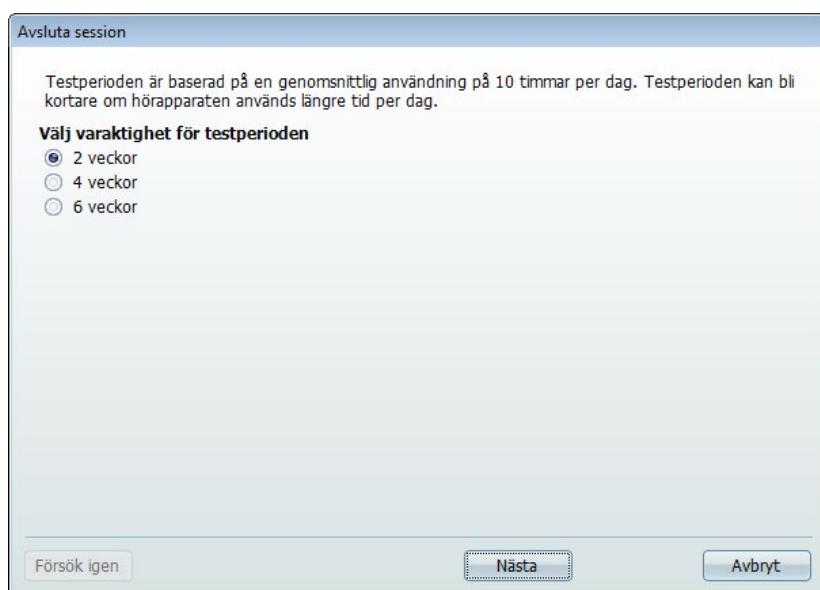
- Instruera användaren att växla mellan de programmerade nivåerna med hjälp av programknapparna eller fjärrkontrollen. Det är viktigt för att kunna reflektera över fördelar och nackdelar i olika lyssningssituationer. Tabellen nedan visar exempel på lyssningsmiljöer där man kan jämföra hur olika nivåer presterar.

Funktioner	Exempel på lyssningsmiljöer	Nivå
Reverb Reduction*	Gå på konsert eller föreläsning i exempelvis en aula, idrottshall eller liknande lokal.	9
True Directionality™	Vardagliga lyssningsmiljöer som hemma eller på jobbet	9
Frekvensomfång 10 kHz	Lyssna på musik eller titta på film	9 7
i-VC	Höj volymen för att höra vad kassörskan säger	9 7
Ljudmiljöoptimering	Växla mellan en lugn och en bullrig miljö som att exempelvis gå in i en bullrig restaurang från en tyst gata	9 7
Transientreducering	<ul style="list-style-type: none"> • Arbeta i köket med slamrande kastruller • Stå på en järnvägsstation eller en tungt trafikerad gata 	9 7 5
Frequency Composition™	<ul style="list-style-type: none"> • Lyssna på fågelsång • Lyssna på barnröster 	9 7 5 3
Adaptiv riktverkan	Följa med i samtal i en bullrig ljudmiljö	9 7 5 3
Adaptiv brusreducering Plus	Vistas i en bullrig ljudmiljö med mycket människor som pratar som t.ex i ett köpcentrum, en aula eller på en fest.	9 7 5 3 1
Soft Noise Management	Läs en bok medan diskmaskinen är igång	9 7 5 3 1

* Notera att Efterklansreduktion stängs av automatiskt när Transientreducering är aktiverad.

Steg 6: Avsluta anpassningen och genomför programmering utifrån testperioden

- För att slutföra anpassningen, klicka på "Spara och avsluta".
- Kontrollera programmeringen enligt nedan. Klicka sedan på "Spara session och avsluta Oasis".
- Välj hur lång testperioden skall vara och klicka på "Nästa".



Avsluta session

Testperioden är baserad på en genomsnittlig användning på 10 timmar per dag. Testperioden kan bli kortare om hörapparaten används längre tid per dag.

Välj varaktighet för testperioden

2 veckor

4 veckor

6 veckor

Försök igen Nästa Avbryt

- Inställningarna sparas nu i hörapparaterna och Oasis kommer att avslutas. Hörapparaterna är nu redo att användas och utvärderas. Boka in ett uppföljningsmöte som sammanfaller med testperiodens slut. Uppföljningsmötet kan med fördel bokas under testperioden för att stämma av och göra eventuella finjusteringar.

De tillgängliga valbara testperioderna är baserade på normal daglig användning, vilket är 10 timmar per dag. Om testperioden upphör före inplanerat uppföljningsmöte, kommer tyst läge aktiveras och signalen som varnar för svagt batteri ljuder i hörapparaterna. De slutar därefter att fungera och måste anslutas till Oasis för omprogrammering.

Avsluta och följ upp testperioden

Vid återbesöket, anslut hörapparaterna till Oasis och påbörja uppföljning av testperioden.

Steg 1: Utvärdera testperioden genom att använda dataloggning

- Öppna dataloggning i Oasis.
- Använd informationen för att se vilken programmerad hörapparat som använts mest under testperioden. Den hörapparat som använts mest är troligen den som användaren trivs bäst med.
- Ta informationen från dataloggning och diskutera resultatet med användaren som underlag för beslut om vilken hörapparat som passar bäst.
- Om användaren är redo att välja hörapparat är det dags att slutföra utprovningen och göra en beställning.



Steg 2: Gör Anpassningar utifrån testperioden

- Ändra inställningar och/eller funktioner om det behövs.

Steg 3: Förläng, återaktivera eller avsluta testperioden

- Förläng eller återaktivera testperioden om justeringar gjorts eller i väntan på beställda hörapparater. Avsluta anpassningen i Oasis, en dialogruta visas nu för val av testperiodens längd. Välj klicka på "Nästa". Inställningarna sparas och Oasis avslutas. Den nya testperioden kan nu påbörjas.
- Avsluta testperioden genom att användaren återlämnar hörapparaterna. De behöver inte återställas utan är redo att programmeras för en ny användare.

Den senaste programmeringen måste sparas i Noah för att kunna användas i användarens nya hörapparater.

Steg 4: Förbered BeFlex för återanvändning

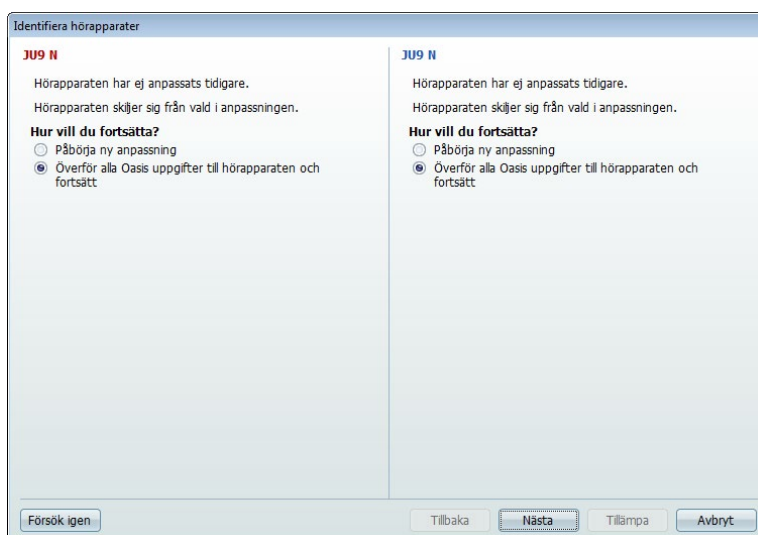
- Rengör och desinficera BeFlex noggrant när en testperiod avslutats. Byt ut alla delar som inte kan rengöras ordentligt.
- BeFlex återställs automatiskt när du påbörjar en anpassning med en ny användare.

Nästa steg

Följ stegen nedan för att använda de BeFlex-inställningar som är sparade för programmering av användarens nya hörapparater.

Steg 1: Kopiera Beflex-inställningarna genom att använda "Överför anpassning"

- Öppna användarens fil i Noah och anslut de nya hörapparaterna till programmeringsenheten.
- Påbörja uppföljning av användarens BeFlex-anpassning. Oasis kommer att hitta den anslutna hörapparaten och föreslå att överföra all data från BeFlex-anpassningen till den nya hörapparaten.






- Bekräfta genom att klicka på "Överför alla Oasis-uppgifter" och klicka sedan på "Nästa".
- De akustiska alternativ du valde under testperioden överförs inte till den nya hörapparaten. Kontrollera att de valda alternativen passar akustiken i den nya hörapparaten, klicka sedan på "Tillämpa". Den nya hörapparaten kommer nu att programmeras med informationen från BeFlex-anpassningen.
- För information om status på överföringen av data, skriv ut en rapport efter avslutad överföring (Valfritt).
- Oasis kommer rekommendera det akustiska alternativ som ger bäst prestanda i de nya hörapparaterna. Om du använder andra akustiska alternativ än vad som rekommenderas, säkerställ att även ändra inställningarna i dialogrutan. Felaktiga akustiska alternativ kan medföra att informationen från BeFlex-anpassningen inte överförs korrekt.

Oasis överför endast inställningar från BeFlex-anpassningen om nivån i en av de tre programplatserna överensstämmer med nivån i den anslutna hörapparaten. Exempel, användaren har bestämt sig för en Juna nivå 7. Under testperioden hade användaren Juna nivå 7 som en av de tre programmerade hörapparaterna. Överföring av anpassning är inte möjlig om Juna nivå 7 inte var en av de programmerade hörapparaterna under testperioden.

Steg 2: Finjustera de nya hörapparaterna

- Avsluta anpassningsprocessen med ytterligare finjusteringar, tilldela ytterligare lyssningsprogram och anslut exempelvis en SoundGate.

Orderinformation

Artikelnummer	Beteckning	Kommentar	
159465	BF PR, PS MAC BEFLEX	BeFlex Pico RITE · Metallic anthracite · Levereras utan högtalarenhet	
159459	BF N, PS SF MAC BEFLEX	BeFlex Nano BTE · Metallic anthracite · Slangfäste monterat · Levereras utan ljudslang	
162522	BF P, VC PS MAC BEFLEX	BeFlex Power BTE · Metallic anthracite · Slangfäste monterat · Levereras utan ljudslang	

Sedan 1946 har vi på Bernafon, med stor dedikation, utvecklat hörsellösningar för människor med hörselnedsättning. Med Schweizisk ingenjörskonst och vår passion för personligt service strävar vi mot att överträffa varje användares förväntningar. Vårt mål är att alltid ge våra kunder och partners ett mervärde. Bernafon är representerade i mer än 70 länder och vi arbetar varje dag med att uppfylla vår vision, att hjälpa människor med hörselnedsättning att kommunicera fritt, utan begränsning.

Tillverkare

Schweiz

Bernafon AG
Morgenstrasse 131
3018 Bern
Telefon +41 31 998 15 15
Fax +41 31 998 15 90

Återförsäljare Sverige

Oticon Sverige
Box 2108
103 13 Stockholm
Telefon + 46 8 545 227 50
mail@oticon.se

SWISS 
Engineering

Bernafon Companies

Australia · Canada · China · Denmark · Finland · France · Germany · Italy · Japan · Korea · Netherlands · New Zealand · Poland · Spain · Sweden · Switzerland · Turkey · UK · USA

www.bernafon.com

bernafon 
Your hearing • Our passion