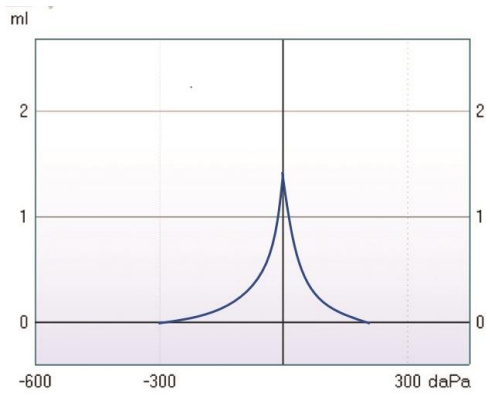
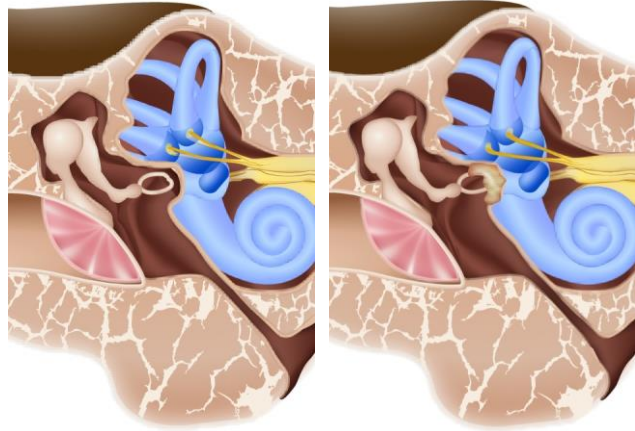


Typen und Beispiele Tympanogramm mit 226Hz

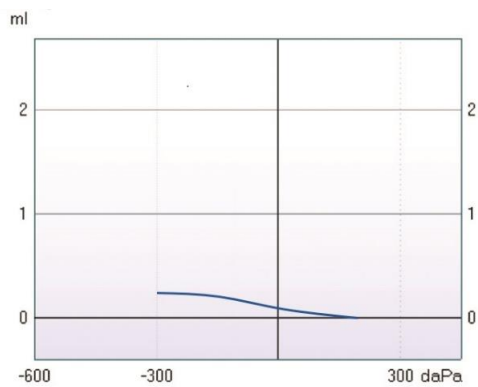


Normales Tympanogramm, Typ A



z.B. Normalbefund

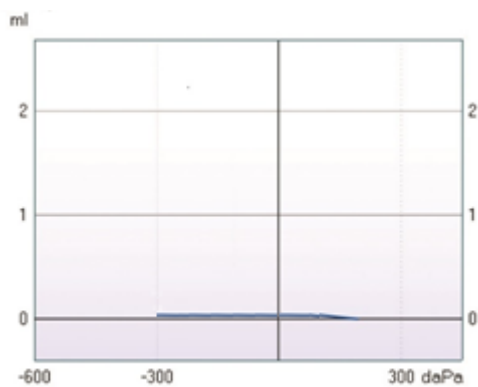
z.B. Otosklerose (auch Typ A<sub>S</sub>)



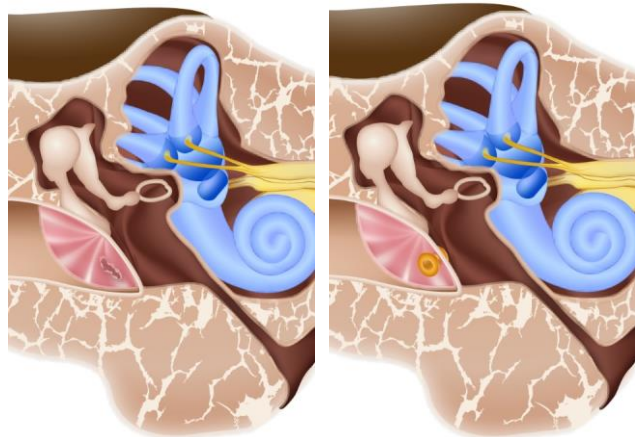
Flaches Tympanogramm, Typ B  
Normales Ohrvolumen



z.B. Paukenhöhlenerguss als Folge einer Mittelohrentzündung

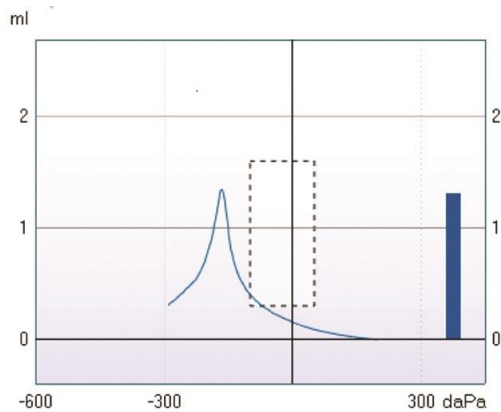


Flaches Tympanogramm, Typ B  
Hohes Ohrvolumen



z.B. Perforiertes Trommelfell

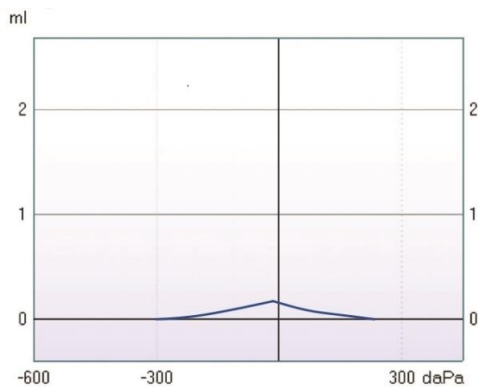
z.B. Paukenröhrchen



Verschobenes Tympanogramm, Typ C



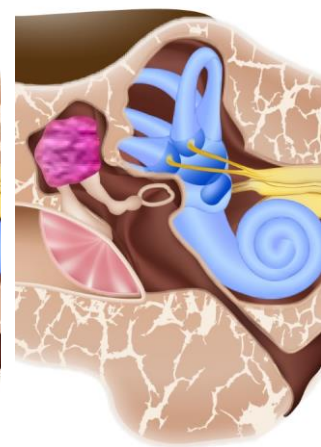
z.B. Tubenfunktionsstörung



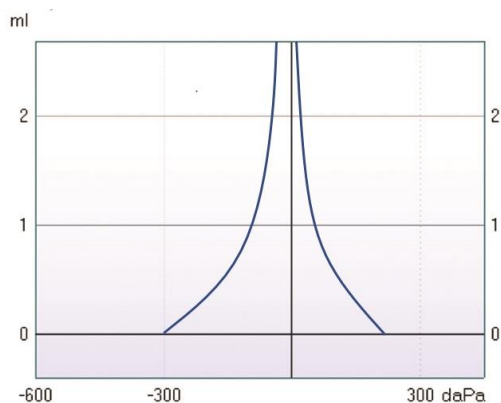
Verkleinertes Tympanogramm, Typ As  
z.B. Otosklerose (siehe auch Typ A)



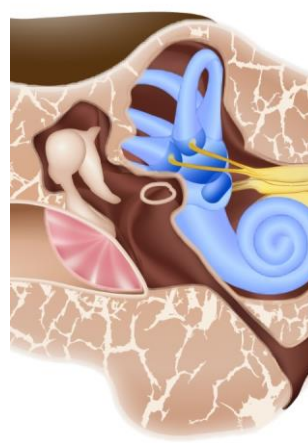
z.B. dickes Trommelfell



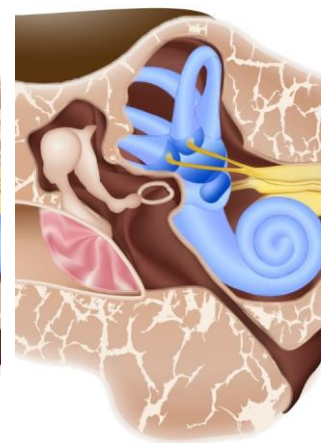
z.B. Cholesteatoma



Vergrössertes Tympanogramm, Typ Ad



z.B. Unterbrechung  
der Gehörknöchel-  
chen-Kette



z.B. schlaffes Trommelfell,  
narbig ausgedünntes  
Trommelfell (u.U. mehr-  
gipfelige Kurve)

Bitte beachten Sie, dass diese Informationen allgemeiner Art sind und nicht ein kompletter Leitfaden zum Interpretieren aller möglichen Testergebnisse geboten wird. Das Tympanogramm muss in Verbindung mit weiteren medizinischen Untersuchungen wie Audiometrie etc. interpretiert werden. DIATEC gewährt keine medizinische Richtigkeit bzw. Vollständigkeit. Genauere Informationen hierzu finden Sie in der einschlägigen Fachliteratur bzw. fragen Sie einen ORL-Spezialisten.