

Oticon ♦ Dual

GEBRUIKSAANWIJZING CONNECT/MINI



Dank u

dat u ons product heeft gekozen om beter te gaan horen.

Wij hebben er alles aan gedaan om ervoor te zorgen dat uw nieuwe hoortoestel van de beste kwaliteit is. Daarnaast is het eenvoudig in het gebruik en onderhoud.

Met deze aankoop heeft u een hoortoestel dat gebruik maakt van de meest geavanceerde technologie die momenteel voorhanden is.

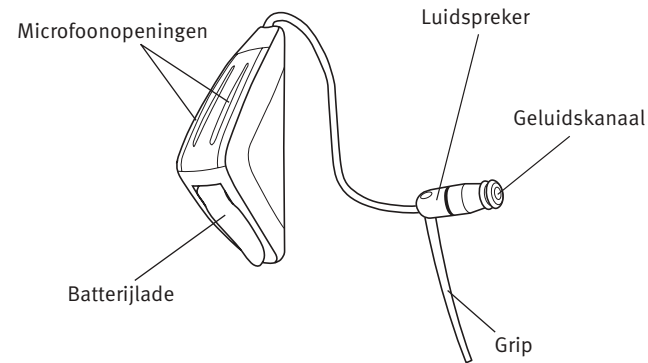
Inhoud

Afbeelding hoortoestel	5
Aan- en uitzetten van uw hoortoestel	6
Plaatsen van het hoortoestel	8
Vervangen van de batterij	10
AutoPhone	12
Onderhoud van uw hoortoestel	14
Dagelijks onderhoud van de MicroMould	16
Dagelijks onderhoud van tips	20
Gebruik van uw hoortoestel	24
Oplossingen bij kleine problemen	30
Internationale garantie	32
Waarschuwingen	Gele bladzijden

BELANGRIJK

Lees dit boekje zorgvuldig door voordat u uw hoortoestel(len) gaat gebruiken. Deze gebruiksaanwijzing bevat belangrijke informatie over het gebruik en onderhoud van uw hoortoestel(len) en batterijen.

Afbeelding van het hoortoestel

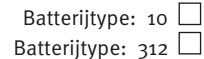
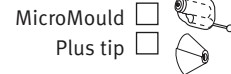


Uw oorstukje:

Open tip:



Power tip:



Aan- en uitzetten van uw hoortoestel

Zet uw hoortoestel **AAN** door de batterijlade – met batterij – te sluiten. Na het sluiten van de batterijlade hoort u een melodietje. Dit betekent dat de batterij en het hoortoestel werken.

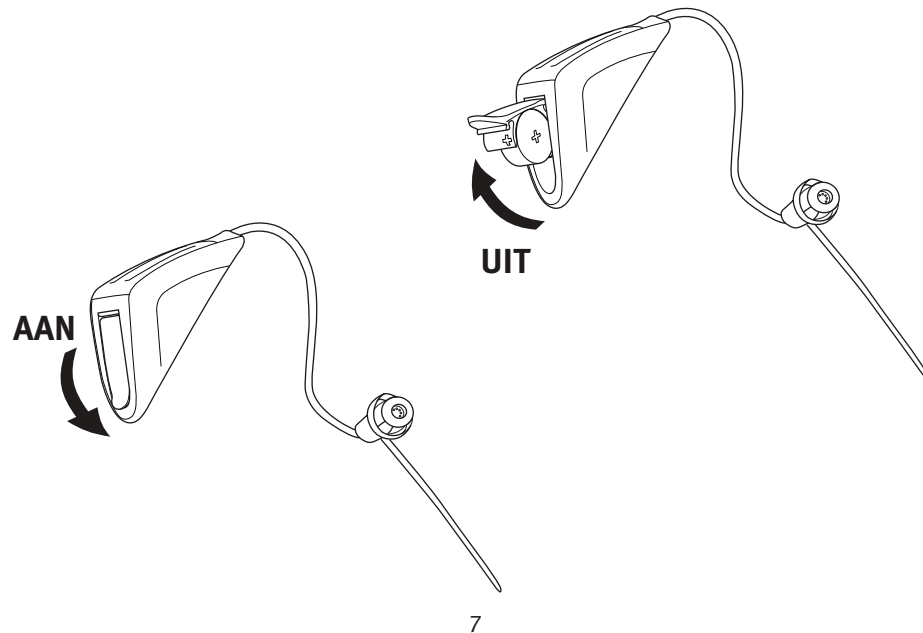
Zet uw hoortoestel **UIT** door de batterijlade te openen.

Bij de Dual Connect (type 312-batterij) gaat het hoortoestel uit als de batterijlade halfopen staat, u voelt dan een zachte klik. Bij de Dual Mini (type 10-batterij) moet de batterijlade volledig open worden gezet om het toestel uit te zetten.

Zet het hoortoestel uit als u het niet draagt, met name 's nachts. De batterij gaat dan langer mee.

BELANGRIJK

Open de batterijlade volledig als u het hoortoestel niet gebruikt, met name 's nachts, om het binnenin verzamelde vocht te laten verdampen!



Plaatsen van het hoortoestel

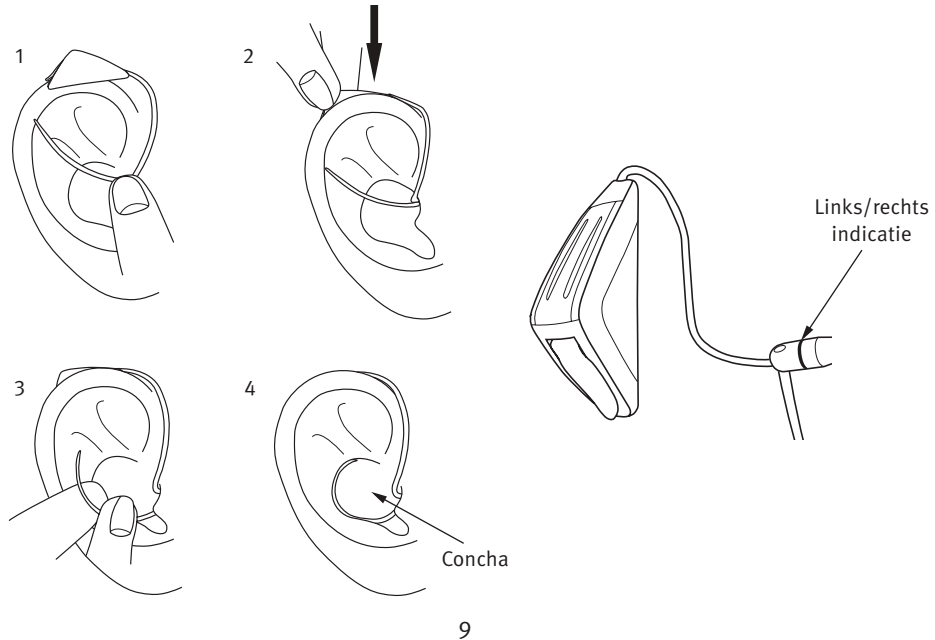
Zet het toestel aan. Plaats de luidspreker, met tip of MicroMould in de gehoorgang en plaats vervolgens het toestel achter het oor. Controleer voor een juiste plaatsing van een MicroMould of de gekleurde stip (blauw of rood) naar de versterker toe wijst (naar boven).

Plaats de grip zodanig in de oorschelp, dat de contouren van het oor worden gevolgd (zie tekening 4). U kunt ook eerst het toestel achter het oor plaatsen en vervolgens de luidspreker in de gehoorgang plaatsen.

Links/rechts markering voor hoortoestellen

Blauw voor links.

Rood voor rechts.



Vervangen van de batterij

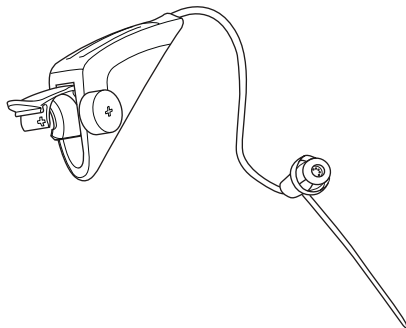
Afhankelijk van het type werkt uw Dual hoortoestel op een **10-** of **312-**batterij.

Het type batterij staat aangegeven in de afbeelding van het hoortoestel in het eerste deel van deze gebruiksaanwijzing.

Een lege batterij moet altijd onmiddellijk worden vervangen.

Wanneer de batterijspanning laag is, hoort u twee signaaltjes. U hoort deze waarschuwing als de batterij nog voor enkele uren stroom heeft. De waarschuwing wordt met regelmatige tussenpozen herhaald om aan te geven dat de batterij vervangen moet worden.

Wanneer de batterij leeg is, gaat het hoortoestel uit. U hoort dan vier signalen die aangeven dat het hoortoestel niet langer werkt. Dit is geen defect.

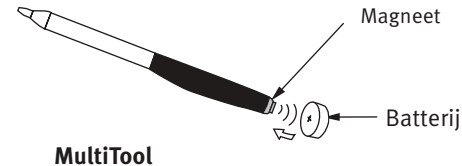


Vervangen van de batterij:

- Open de batterijlade door aan de verhoogde rand aan de onderkant van het toestel te trekken.
- Verwijder de sticker van de +-kant van de nieuwe batterij.
- Plaats de nieuwe batterij. Zorg dat het +-teken op de batterij overeenkomt met het +-teken op de batterijlade. Sluit de batterijlade.

Eventueel vocht op de batterij moet met een doekje worden afgeveegd. Na het verwisselen van de batterij kan het enige seconden duren voordat de nieuwe batterij optimaal werkt.

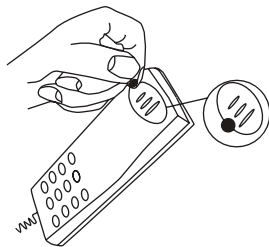
Voor het verwisselen van de batterij kan het magnetische uiteinde van de MultiTool worden gebruikt.



AutoPhone

Het hoortoestel kan voorzien zijn van een AutoPhone functie. Wanneer het hoortoestel in de buurt is van een telefoonhoorn zal de AutoPhone een telefoonprogramma activeren. U hoort een aantal signalen zodra het telefoonprogramma is geactiveerd.

Niet alle telefoons kunnen de AutoPhone activeren. De telefoonhoorn moet voorzien zijn van een speciale magneet. Raadpleeg uw audicien voor instructies over deze magneet.



WAARSCHUWING

Bij gebruik van een Autophone-magneet:

- Houd de magneet buiten bereik van kinderen en huisdieren. Raadpleeg onmiddellijk een arts bij inslikken van een magneet.
- Draag de magneet niet in een borstzak en houd de magneet op minimaal 30 cm van actieve geïmplanteerde apparatuur. Gebruik de telefoonhoorn met magneet bij voorkeur aan de tegenovergestelde kant van een pacemaker of andere actieve geïmplanteerde apparaten.
- Houd de magneet 30 cm weg van creditcards en andere magnetisch gevoelige voorwerpen.

Onderhoud van het hoortoestel

Uw gehoorgang produceert oorsmeer (cerumen) waardoor het geluidskanaal of de ventilatie-opening verstopt kan raken. Wanneer u de richtlijnen in dit gedeelte volgt, voorkomt u vermindering van de hoortoestelprestaties.

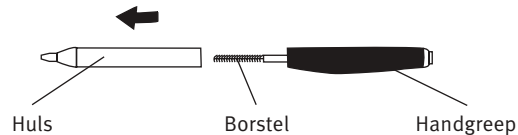
Houd uw hoortoestel bij het schoonmaken boven een zachte ondergrond, zodat het niet kan beschadigen als u het laat vallen.

Voordat u gaat slapen:

- Verwijder eventueel oorsmeer uit de openingen van het oorstukje. Reinig daartoe het oorstukje zoals hieronder beschreven.
- Open de batterijlade wanneer u uw hoortoestellen niet gebruikt zodat het binnenin verzamelde vocht kan verdampen.

Schoonmaken van het hoortoestel

Gebruik voor het schoonmaken de speciale onderhoudsset. Hiermee kunt u het hoortoestel optimaal onderhouden.



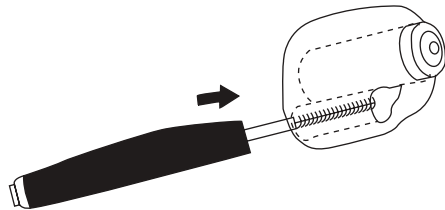
Veeg de buitenkant van het toestel schoon met een droge zachte doek.

Vervang de borstel zonodig. Trek de borstel uit de handgreep en plaats een nieuwe borstel. Druk de nieuwe borstel stevig in de handgreep.

Dagelijks onderhoud van de MicroMould

De MicroMould moet regelmatig worden gereinigd:

- Maak de ventilatie-opening schoon door de borstel licht draaiend door de opening te duwen.



Het hoortoestel en de MicroMould mogen **nooit** nat worden!

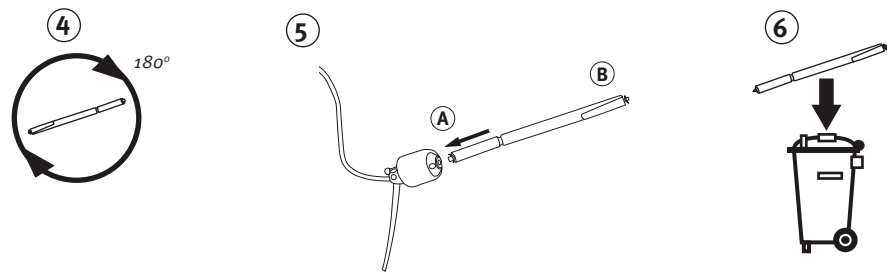
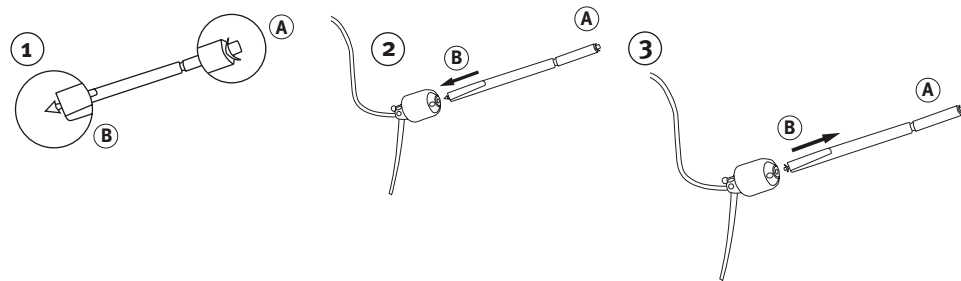
Vervangen van het oorsmeerbeschermingssysteem

1. De filterhouder heeft twee kanten, de ene met een nieuw filter (A) en de andere met de verwijderaar (B).
2. Plaats de verwijderaar in de geluidsopening van de MicroMould.
3. Houd de verwijderaar recht en trek het gebruikte oorsmeerfilter voorzichtig naar buiten.
4. Draai de verwijderaar 180°.
5. Druk het nieuwe filter in de geluidsopening en trek de filterhouder voorzichtig terug.
6. Gooi de gebruikte filterhouder weg. Hij is voor eenmalig gebruik.

Het oorsmeerfilter moet vervangen worden:

- Als u ziet dat het filter in de MicroMould verstopt is.
- Als het hoortoestel anders dan normaal klinkt.

Gebruik alleen WaxStop beschermingssystemen!

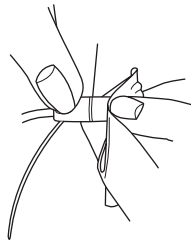


Dagelijks onderhoud bij tips

Maak de luidspreker dagelijks schoon. Gebruik het doekje om het aanwezige oorsmeer weg te vegen.

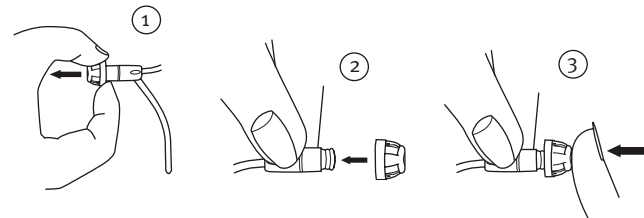
De tip mag niet worden gereinigd. Vervang de bestaande tip regelmatig door een nieuwe, schone tip.

Het is aan te bevelen de tip tenminste één keer per maand, of zoveel vaker als de audicien nodig acht, te vervangen.

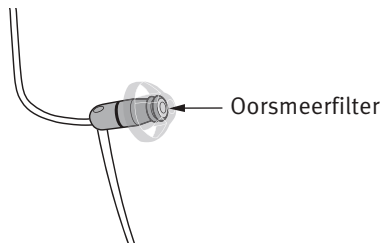


Vervangen van de tip

De tip is eenvoudig te vervangen. Plaats uw duim en wijsvinger aan de onderkant van de tip en trek de tip van het slangetje. Plaats een nieuwe tip op de luidspreker en controleer of de tip goed vast zit.



Aan het eind van de luidspreker, onder de tip zit een wit oorsmeerfilter. Dit oorsmeerfilter voorkomt dat de luidspreker wordt beschadigd door stof of vuil. Neem, als het filter verstopt is, contact op met uw audicien voor vervanging.



BELANGRIJK

De tip is gemaakt van een zacht, medisch goedgekeurd materiaal. Als de tip van het slangetje loslaat, veroorzaakt hij geen beschadigingen aan de gehoorgang. Probeer de tip voorzichtig uit de gehoorgang te halen, voorkom hierbij dat u de tip verder de gehoorgang in duwt. Zet de luidspreker niet in het oor totdat de tip uit het oor is verwijderd. Raadpleeg zonodig uw audicien.

Vermijd hitte en vocht

Leg het hoortoestel nooit in de buurt van open vuur, in een magnetron, of in een in de zon geparkeerde auto. Vermijd vocht. Doe het hoortoestel uit bij douchen, als het hard regent en in vochtige ruimtes, zoals een stoombad of sauna.

Als uw hoortoestel toch aan vocht heeft blootgestaan kan dit een negatieve invloed hebben op de prestaties. U kunt het, na de batterij verwijderd te hebben, in een droogetui leggen om het binnenin verzamelde vocht te laten verdampen. Raadpleeg hiervoor uw audicien. Eventueel vocht op de batterij moet met een doekje worden afgeveegd.

Chemicaliën in cosmetica, zoals parfum, aftershave, insectenspray, haarlak of zonnebrandcreme kunnen uw hoortoestel beschadigen. Doe uw hoortoestel daarom even uit voordat u dergelijke producten gebruikt. Zorg dat uw handen volledig droog zijn wanneer u uw hoortoestel(len) weer in zet.

Zes eenvoudige stappen om beter te gaan horen

Het kost tijd om aan uw nieuwe hoortoestel(len) te wennen. Hoelang deze gewenning duurt verschilt van persoon tot persoon en is afhankelijk van een aantal factoren, zoals de mate van het gehoorverlies en of u al eerder een hoortoestel hebt gedragen.

Zes eenvoudige stappen om beter te gaan horen

1. Thuis, in een rustige omgeving

Probeer te wennen aan de nieuwe geluiden in uw eigen omgeving. Luister naar de verschillende achtergrondgeluiden en probeer elk geluid te identificeren. Sommige geluiden kunnen anders klinken dan u gewend was, zodat u ze opnieuw moet leren herkennen. Op den duur zult u gewend raken aan de zachte geluiden in uw omgeving. Raadpleeg uw audicien wanneer dit niet gebeurt.

Als u vermoeid raakt kunt u het hoortoestel even uit doen en een poosje rusten. Geleidelijk zult u leren het toestel langere perioden in te houden, zodat u er al snel de hele dag baat bij hebt.

2. Een gesprek met één persoon

Ga met uw gesprekspartner in een rustige omgeving zitten. Kijk de spreker aan, zodat u de gezichtsuitdrukkingen goed kunt zien. U kunt nieuwe spraakgeluiden ervaren die in het begin misschien wat vreemd zijn. Wanneer de hersenen eenmaal aan deze nieuwe geluiden gewend zijn, zal het verstaan helderder worden.

3. Luisteren naar radio of televisie

Begin met luisteren naar het nieuws, de presentatoren spreken meestal duidelijk. Ga daarna pas luisteren naar andere programma's.

Wanneer u moeite heeft met het volgen van radio en televisie kan de audicien advies geven over aanvullende hulpmiddelen.

Als uw hoortoestel een luisterspoel heeft kunt u profijt hebben van een ringleiding-systeem.

4. Een gesprek met meerdere personen

Omdat er bij groepsgesprekken meestal meer achtergrondlawaai is, is het vaak moeilijker om het gesprek te volgen. Probeer uw aandacht te richten op de persoon die u wilt verstaan. Vraag zonodig om herhaling van een woord of zin.

5. Gebruik van de telefoon

Houd de telefoonhoorn een beetje achter het oor bij de microfoonopening van het toestel. Het geluid komt zo rechtstreeks in het hoortoestel. Het toestel zal zo niet fluiten en u kunt het gesprek optimaal volgen. Denk er wel aan om goed in de telefoonhoorn te spreken, zodat uw gesprekspartner aan de andere kant van de lijn u ook goed kan verstaan.

Uw hoortoestel heeft een AutoPhone en kan ingesteld zijn om automatisch naar een telefoonspoelprogramma te schakelen om de geluidsontvangst verder te verbeteren. Bedenk dat de telefoonspoel van hoortoestellen storende geluiden, zoals fax, televisie enz. kan opvangen. Zorg er daarom voor dat u bij gebruik van het telefoonspoelprogramma 2-3 meter van dergelijke apparatuur verwijderd bent.

6. Draadloze en mobiele telefoons

Uw hoortoestel is ontwikkeld volgens de meest strikte eisen van de International Electromagnetic Compatibility. Niet alle mobiele telefoons zijn echter geschikt voor gebruik met een hoortoestel. Gebruik de microfoonpositie van uw hoortoestel, tenzij u een speciale halslus (loopset) heeft voor uw mobiele telefoon. Hiermee kunt u met het telefoonspoelprogramma bellen. Raadpleeg uw audicien voor meer informatie.

Gebruik uw hoortoestel de hele dag

De beste manier om beter te gaan horen is te oefenen totdat u uw hoortoestel de hele dag comfortabel kunt dragen, omdat onregelmatig gebruik van een hoortoestel meestal niet het volledige profijt oplevert.

Gebruik altijd beide toestellen wanneer u twee hoortoestellen heeft. Kunnen horen met twee oren is net zo belangrijk als kunnen zien met twee ogen.

De belangrijkste voordelen van het gebruik van twee hoortoestellen:

- Beter kunnen horen waar geluiden vandaan komen.
- Beter kunnen verstaan in lawaaiige omstandigheden.
- Een 'voller' en aangener geluidsbeeld.

Oplossingen bij kleine problemen		
Klacht	Oorzaak	Oplossing
Geen geluid	Lege batterij	Vervang de batterij blz. 10
	Verstopte geluidsopening	Reinig de MicroMould of vervang de tip blz. 16 & 20
		Overweeg vervanging oorsmeerfilter of tip blz. 18 & 20
Onderbroken of verminderd geluid	Verstopte geluidsopening	Reinig de MicroMould of vervang de tip blz. 16 & 20
	Vocht	Droog de batterij en het hoortoestel met een doekje blz. 23
	Lege batterij	Vervang de batterij blz. 10
Snerpend geluid	Hoortoestel zit niet goed in het oor	Zet het hoortoestel opnieuw in het oor blz. 8
	Opgehoopt oorsmeer in de gehoorgang	Laat de gehoorgang onderzoeken door uw (KNO-)arts

Raadpleeg uw audicien als de bovenstaande oplossingen niet afdoende werken.

Internationale garantie

Uw hoortoestel heeft een beperkte fabrieksgarantie van 12 maanden (gerekend vanaf de aankoopdatum). Deze beperkte garantie dekt fabricagefouten en materiaaldefecten van het hoortoestel zelf, maar niet van accessoires zoals batterijen, slangetjes, oorsmeerfilters, enz. De garantie geldt niet voor schade, defecten, of uitval, ontstaan door een ongeluk, onjuist gebruik of misbruik, onzorgvuldigheid, reparaties door ongeautoriseerden, blootstelling aan corrosie veroorzakende omstandigheden, fysieke veranderingen aan het oor, schade veroorzaakt door vreemde voorwerpen of zaken in het toestel, of onjuiste instelling door de aanpasser.

De bovenstaande garantie heeft geen invloed op uw eventuele rechten volgens de van toepassing zijnde nationale wetgeving betreffende verkoop van consumentengoederen. Uw audicien kan een uitgebreider garantie dan deze beperkte garantie hebben gegeven. Raadpleeg voor meer informatie uw audicien.

Bij problemen met uw hoortoestel

Bij problemen kunt u het beste naar de audicien gaan. Kleine reparaties of aanpassingen kunnen daar ter plaatse worden verricht.

Garantiecertificaat

Naam:

Audicien:

Adres audicien:

Telefoon audicien:

Aankoopdatum:

Garantieperiode:

Maand:

Links:

Serienr.:

Rechts:

Serienr.:

Batterijtype:

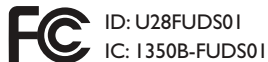
Productgoedkeuring, voorzorgsmaatregelen en markeringen

Het hoortoestel kan een zender bevatten die gebruik maakt van magnetische inductie-technologie voor korte afstand op 3.84 MHz. De magnetische veldsterkte van de zender is $< -42 \text{ dB}\mu\text{A/m @ 10m}$.

Het zendvermogen van het radiosysteem ligt ruim onder de internationale emissiegrenzen waaraan mensen mogen worden blootgesteld. Ter vergelijking: de straling van het hoortoestel is lager dan de elektromagnetische straling van bijvoorbeeld halogeenlampen, computerschermen, afwasmachines enz. Het hoortoestel voldoet aan de internationale normering betreffende Electromagnetic Compability.

In verband met de beperkte ruimte op het toestel zijn alle relevante goedkeuringen opgenomen in dit document.

Dual Connect hoortoestellen bevatten een module* met:



Het toestel voldoet aan Deel 15 van de FCC regels en RSS-210 van de Canadese Industrie.

De werking moet voldoen aan de volgende voorwaarden:

1. het toestel veroorzaakt geen storing bij andere apparatuur
2. het toestel is niet gevoelig voor storing van andere apparatuur.

Veranderingen of modificaties die niet uitdrukkelijk zijn goedgekeurd kunnen het recht doen vervallen om deze apparatuur te gebruiken.

** Deze module is niet toegepast in de Dual m9, Dual m7 en Dual m5*

908.70 640 00 / 05.09

Waarschuwingen

Lees de volgende algemene waarschuwingen zorgvuldig door voordat u uw hoortoestel(len) gaat gebruiken.

Hoortoestellen en batterijen kunnen bij onjuist gebruik of inslikken gevaarlijk zijn. Dergelijke acties kunnen ernstig letsel en blijvend gehoorverlies veroorzaken, of zelfs fataal zijn.

- Hoortoestellen, onderdelen daarvan en batterijen zijn geen speelgoed en dienen buiten bereik te blijven van ieder die ze zou kunnen inslikken of zich op andere wijze schade zou kunnen toebrengen.
- Vervang batterijen niet in het bijzijn van kinderen of mensen met een verstandelijke beperking.
- Bewaar batterijen buiten bereik van kinderen of mensen met een verstandelijke beperking.
- Controleer uw medicijnen voor u ze inneemt. Het is vaker voorgekomen dat batterijen werden aangezien voor pillen.

- Stop uw hoortoestellen of batterijen nooit in uw mond, ze zijn glad en kunnen per ongeluk worden ingeslikt.

Waarschuw onmiddellijk een arts bij inslikken van een hoortoestel of batterij.

Verkeerd gebruik

- Hoortoestellen mogen alleen gebruikt worden zoals voorgeschreven en geadviseerd door de aanpasser. Onoordeelkundig gebruik kan plotseling en blijvend gehoorverlies veroorzaken.
- Sta nooit toe dat anderen uw hoortoestel dragen. Verkeerd gebruik kan blijvend gehoorverlies veroorzaken.

Batterijgebruik

- Gebruik goede batterijen. Batterijen van slechte kwaliteit kunnen lekken en lichame-lijk letsel veroorzaken.
- Probeer niet-oplaadbare batterijen nooit op te laden. Ze kunnen ontploffen en ernstig letsel veroorzaken.
- Probeer batterijen nooit te verbranden. Ze kunnen ontploffen en ernstig letsel veroorzaken.

Hoortoestelstoring

- Het geluid van een hoortoestel kan, bijvoorbeeld wanneer de batterij leeg is, plotse-ling wegvallen. Houd daar rekening mee wanneer u deelneemt aan het verkeer, of u in een situatie bevindt waar waarschuwingssignalen belangrijk zijn.

Storing

- Uw hoortoestel is op storing getest volgens de meest strenge internationale eisen. Door de steeds voortschrijdende technische ontwikkelingen worden echter voort-durend nieuwe producten geïntroduceerd, waardoor onvoorziene storing in hoortoe-stellen kan optreden. Voorbeelden hiervan zijn magnetrons, alarmsystemen in winkels, mobiele telefoons, faxapparatuur, PC's, röntgenstraling, computertomo-grafie, enz.
- Hoewel uw hoortoestel voldoet aan de strengste eisen van de International Electro-magnetic Compatibility kan het storing veroorzaken bij andere medische apparatuur. Een dergelijke storing kan eveneens worden veroorzaakt door radiosignalen, stroom-storingen, metaaldetectoren op vliegvelden, elektromagnetische velden van andere medische apparatuur en elektrostatische ontladingen.

Mogelijke bijwerkingen

- Bij gebruik van een hoortoestel kan vermeerdering van oorsmeerproductie optreden.
- De anti-allergene materialen kunnen in zeldzame gevallen huidirritatie veroorzaken.

Ga naar uw (KNO-)arts bij een van deze bijwerkingen.

Oorsmeerbeschermingssysteem

- Inspecteer regelmatig uw MicroMould of alle onderdelen goed aansluiten.

Raadpleeg uw audicien bij twijfels of vragen over het gebruik of de vervanging van uw oorsmeerbeschermingssysteem.

908 70 640 00 / 05.09

Oticon A/S verklaart dat dit hoortoestel voldoet aan de essentiële eisen en andere relevante bepalingen van de Directive 1999/5/EC. Een conformiteitsverklaring is verkrijgbaar bij:

Oticon A/S
Kongebakken 9
DK-2765 Smørum
Denmark
www.oticon.com

908 70 640 00 / 05.09

CE 0543 0682



Gooi, in verband met milieuvuiling, uw lege batterijen niet bij het huishoudelijk afval.



NI 175



948060400000001

oticon
PEOPLE FIRST