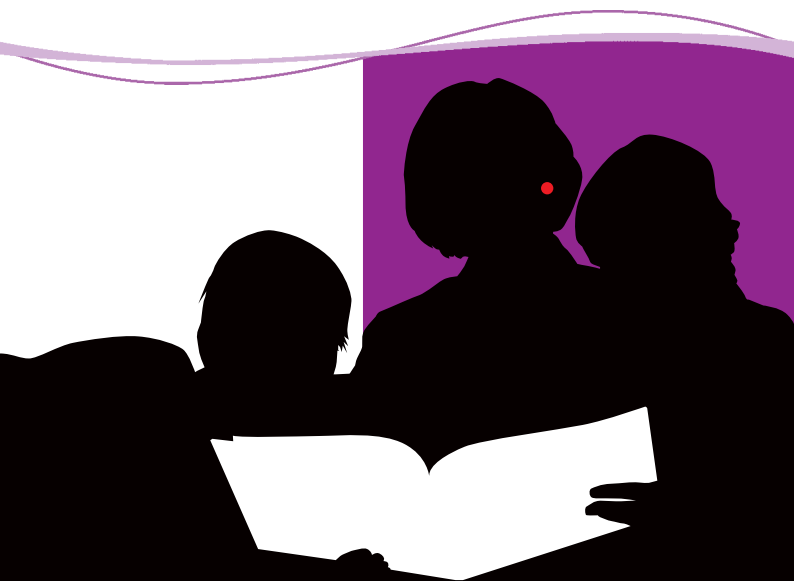


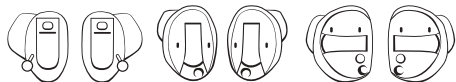
GEBRUIKSAANWIJZING



Oticon ♦ Tego

Oticon ♦ Tego Pro

CIC, Mini-kanaal, Kanaal, (Half)concha



oticon
PEOPLE FIRST

Gefeliciteerd met uw nieuwe digitale hoortoestel(len). Zij vertegenwoordigen de meest geavanceerde technologie die momenteel op hoortoestelgebied voorhanden is. Wanneer u de instructies over het gebruik en onderhoud zorgvuldig opvolgt, heeft u optimaal profijt van uw hoortoestel(len) en helpt u de levensduur ervan te verlengen.

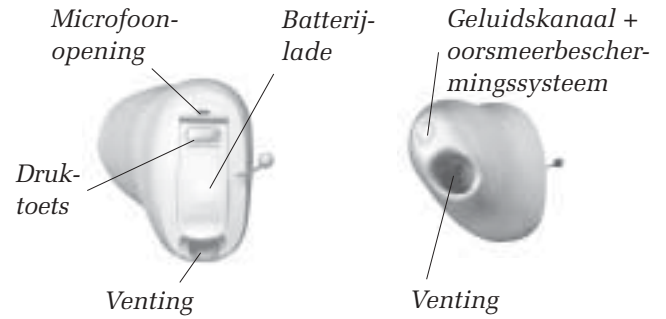
Belangrijk

Lees dit boekje zorgvuldig voordat u uw hoortoestel(len) gaat gebruiken. Deze gebruiksaanwijzing bevat belangrijke informatie over het gebruik en onderhoud van uw hoortoestel(len) en batterijen.

Inhoud

Afbeelding – CIC/MIC	5
Afbeelding – Kanaal	7
Afbeelding – Half-concha	9
Afbeelding – Concha	11
Aan/Uit	13
Inzetten van uw hoortoestel(len)	14
Druktoets	15
Opties	
<input type="checkbox"/> Luisterspoel	17
<input type="checkbox"/> Volumeregelaar	19
Vervanging van de batterij	21
Dagelijks onderhoud van uw hoortoestel	23
Gebruik van uw hoortoestel	25
Oplossingen bij kleine problemen	30
Internationale garantie	32
Service	32
Waarschuwingen	Gele bladzijden

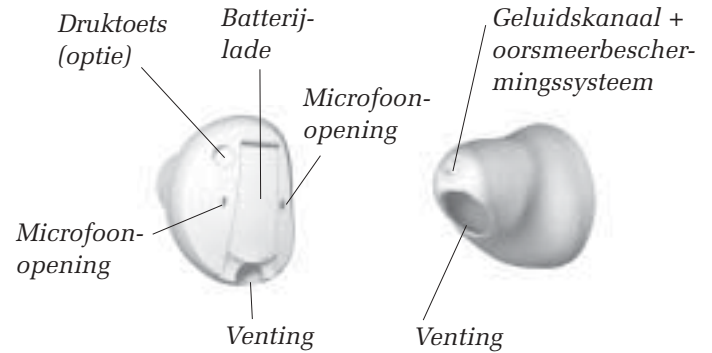
CIC/Mini-kanaal



Batterij: 10



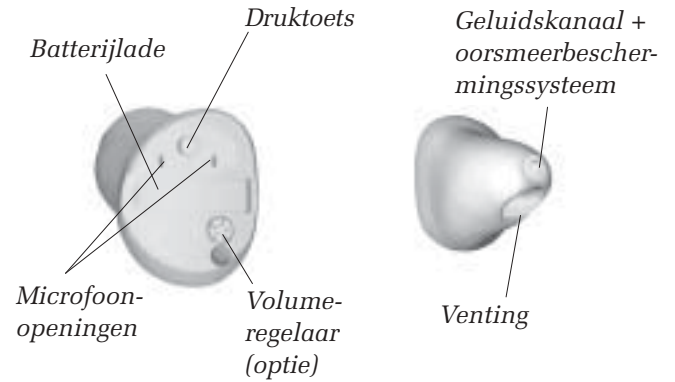
Kanaal



Batterij: 312 (met druktoets)



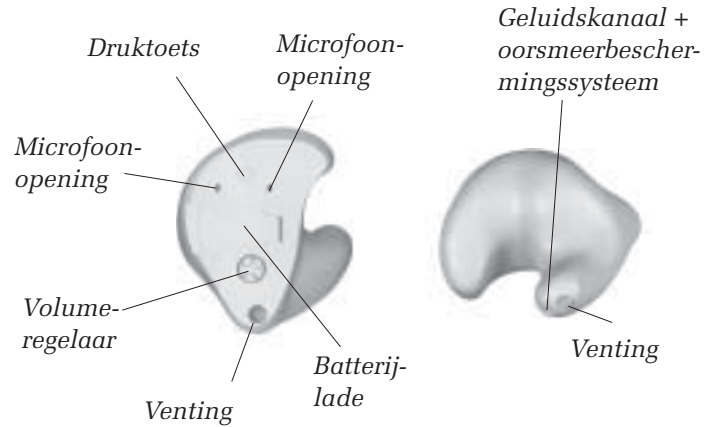
Halfconcha



Batterij: 312



Concha



Batterij: 13

Aan/Uit

Aan:

Zet het hoortoestel aan door de batterijlade (met batterij) te sluiten.

Na sluiten van de batterijlade hoort u drie signalen, gevolgd door een aantal 'piepjes'. Dit betekent dat de batterij goed werkt. (De CIC en Mini-kanaal-toestellen zijn niet voorzien van deze functie).

Uit:

Open de batterijlade met uw vingernagel.

Zet uw hoortoestel uit wanneer u het niet gebruikt. De batterij gaat dan langer mee.

Standby

Door de toets langer ingedrukt te houden (min. 3 seconden) staat het toestel op Standby. Door de toets nogmaals in te drukken wordt het toestel gereactiveerd.

Gebruik de standby functie wanneer u wilt dat het toestel tijdelijk stil is wanneer u het in heeft.



Inzetten van uw hoortoestel(len)

- Plaats de tuit van het hoortoestel in de gehoorgang (plaats het rechertoestel met uw rechterhand en het linkertoestel met uw linkerhand).
- Trek het oorlelletje iets naar beneden en druk het hoortoestel zachtjes draaiend dieper in de gehoorgang. Volg hierbij de contouren van de gehoorgang.



Gebruik de batterijlade NOOIT als handgreep om het toestel in het oor te doen of uit het oor te halen. De lade is hiertegen niet bestand.





Druktoets

Om tussen de verschillende programma's te schakelen is uw hoortoestel voorzien van een druktoets.

- Het hoortoestel geeft een signaal bij schakelen tussen de programma's.
- Druk voor activering van de programmaschakelaar kort op de toets. Het aantal signalen geeft het gebruikte programma aan.



Uw hoortoestel heeft maximaal 4 programma's.

	Eén signaal, bij schakelen naar programma 1
	Twee signalen, bij schakelen naar programma 2
	Drie signalen, bij schakelen naar programma 3
	Vier signalen, bij schakelen naar programma 4

Hieronder vindt u een beschrijving van de voor uw hoortoestel beschikbare programma's.

Programma 1 _____

Programma 2 _____

Programma 3 _____

Programma 4 _____



Optie: Luisterspoel

De luisterspoel is bedoeld voor het voeren van telefoongesprekken en voor ringleidingen zoals die gebruikt worden in theaters, kerken of vergaderruimten. Om te kunnen telefoneren met de luisterspoel moet de telefoon daarvoor geschikt zijn (een beperkt aantal speciale telefoons).

Het luisterspoel-programma wordt geactiveerd door de drukknop. Wanneer deze is geactiveerd hoort u een aantal piepjes.

Zie de vorige bladzijde om na te gaan waar het luisterspoel-programma is geplaatst in uw hoortoestel.



Optie: Volumeregelaar

Met de volumeregelaar kunt u het volume in specifieke situaties op het voor u meest aangename niveau instellen.

- U kunt de regelaar met uw vingertop verdraaien.
- Naar voren draaien maakt het geluid harder.
- Naar achteren draaien maakt het geluid zachter.
- Het gewenste volumeregelaarniveau wordt aangegeven door een signaal. Dit niveau is op uw luistervoorkeur geprogrammeerd. Raadpleeg uw audicien wanneer u dit niveau over het algemeen te hard of te zacht vindt.

Opmerking!

Wanneer u te vaak aan de volumeregelaar moet draaien staat het hoortoestel misschien niet optimaal afgesteld. Raadpleeg in dat geval uw audicien.



Het vervangen van de batterij

Wanneer de batterijspanning laag is hoort u een aantal korte signalen. Dit betekent dat u de batterij moet vervangen.

- Open de batterijlade met uw vingernagel en verwijder de oude batterij.
- Verwijder de sticker van de +-kant van de nieuwe batterij.
- Plaats de batterij zodat het +-teken overeenkomt met het +-teken op de zijkant van de batterijlade. (Bij de CIC en Minikanaal wordt het +-teken niet aangegeven).
- De batterijlade moet makkelijk sluiten. Wanneer u weerstand voelt is de batterij misschien niet juist geplaatst. Plaats de batterij opnieuw en sluit de batterijlade.



Controle van de batterij:

Na het verwisselen van de batterij kan het enkele minuten duren voordat de nieuwe batterij optimaal functioneert. Eventueel vocht op de batterij moet voor gebruik met een doekje worden afgeveegd. Vraag aan uw audicien welk type batterij in uw hoortoestel(len) moet worden gebruikt.

Lege batterijen:

- Lever uw lege batterijen in bij de chemokar of een ander verzamelpunt.
- Probeer lege batterijen nooit op te laden.
- Gooi, in verband met milieuvervuiling, batterijen nooit bij het huishoudelijk afval.
- Probeer lege batterijen nooit te verbranden. Ze kunnen ontploffen en ernstig lichamelijk letsel veroorzaken.

Dagelijks onderhoud van uw hoortoestel

Uw gehoorgang produceert oorsmeer (cerumen), waardoor de geluids- of ventingopening van uw hoortoestel verstopt kan raken. Om ophoping van oorsmeer te voorkomen kan een filter in het toestel zijn geplaatst. Raadpleeg uw audicien voor schoonmaakinstructies betreffende het in uw hoortoestel gebruikte oorsmeerbeschermingssysteem.

Houd uw hoortoestel bij het schoonmaken boven een zachte ondergrond, zodat het niet kan beschadigen als u het laat vallen.

- Verwijder oorsmeer rond de venting- en geluidsopening. U kunt hiervoor het meegeleverde gereedschapje gebruiken.
- Open de batterijlade wanneer u uw hoortoestel(len) niet gebruikt, met name 's nachts, om eventueel vocht te laten verdampen.



Vermijd hitte, vocht en chemicaliën

Leg het hoortoestel nooit in de buurt van open vuur of een in de zon geparkeerde auto. Doe het toestel uit bij douchen, als het hard regent en in vochtige ruimtes, zoals een stoombad of een sauna. Droog uw hoortoestel nooit in een oven of magnetron.

Als uw hoortoestel toch aan vocht heeft blootgestaan kan dit invloed hebben op de prestaties. Het gebruik van een droog-etui kan deze problemen helpen voorkomen en de levensduur van uw hoortoestel(len) verlengen. Raadpleeg uw audicien voor meer informatie.

De chemicaliën in cosmetica, zoals parfum, after-shave, haarlak, insectenspray of zonnebrandcrème kunnen uw hoortoestel beschadigen. Doe uw toestel daarom uit voordat u dergelijke producten gebruikt. Was na gebruik uw handen en zorg dat ze volledig droog zijn voordat u uw hoortoestel(len) weer in zet.

Gebruik van uw hoortoestel

Het kost tijd om aan uw nieuwe hoortoestel(len) te wennen. Hoelang deze gewenning duurt zal verschillen van persoon tot persoon en is afhankelijk van een aantal factoren, zoals de mate van gehoorverlies en of u al eerder een hoortoestel heeft gedragen.

Zeven eenvoudige stappen om beter te verstaan:

I. Thuis, in een rustige omgeving

Probeer te wennen aan de nieuwe geluiden in uw eigen omgeving. Luister naar de verschillende achtergrondgeluiden en probeer elk geluid te identificeren. Sommige geluiden kunnen anders klinken dan u gewend was, zodat u ze opnieuw moet leren herkennen. Op den duur zult u gewend raken aan de zachte geluiden in uw omgeving - raadpleeg uw audicien wanneer dit niet gebeurt.

Als u vermoeid raakt kunt u het hoortoestel even uitdoen en een poosje rusten. Geleidelijk zult u leren het toestel langere perioden in te houden, zodat u er al snel de hele dag baat bij hebt.

2. Een gesprek met één persoon

Ga met uw gesprekspartner in een rustige omgeving zitten. Kijk de spreker aan, zodat u de gezichtsuitdrukkingen goed kunt zien. U kunt nieuwe spraakgeluiden ervaren die in het begin misschien wat vreemd zullen zijn. Wanneer de hersenen eenmaal aan deze nieuwe geluiden gewend zijn zal het verstaan helderder worden.

3. Luisteren naar radio of televisie

Begin met luisteren naar het nieuws, de presentatoren spreken meestal duidelijk. Ga daarna pas luisteren naar andere programma's.

Wanneer u moeite heeft met het volgen van radio en televisie kan de audicien advies geven over aanvullende hulpmiddelen. Als uw hoortoestel een luisterspoel heeft kunt u profijt hebben van een ringleidingstelsel.

4. Een gesprek met meerdere personen

In een gesprek met meerdere personen is er vaak veel achtergrondlawaai aanwezig. Probeer daarom uw volledige aandacht te richten op degene naar wie u wilt luisteren. Als u iets niet heeft verstaan kunt u gerust om herhaling vragen. Tenslotte mist iedereen weleens een woord.

5. Het gebruik van een luisterspoel in een kerk, theater, of bioscoop

Een groot aantal kerken, theaters en openbare gebouwen heeft vaak een zogenaamde ringleiding liggen. Deze systemen zenden een draadloos geluid uit dat u met de luisterspoel van uw hoortoestel (luisterspoel-programma) kunt ontvangen. Over het algemeen is er een aanduiding dat de lokatie een ringleidinginstallatie heeft. Er zijn ook ringleidingssystemen voor in huis, zodat u thuis direct het geluid van uw tv of radio op uw hoortoestel kunt ontvangen. Vraag uw audicien om meer informatie.

6. Het gebruik van de telefoon

Houd bij telefoneren de telefoonhoorn schuin tegen uw jukbeen, zodat het geluid rechtstreeks in de microfoonopening terechtkomt. Zo zal het hoortoestel niet fluiten en bent u er zeker van dat u het gesprek onder de beste omstandigheden kunt volgen. Wanneer u de hoorn op deze manier vasthoudt, moet u rechtstreeks in de microfoon van de telefoon spreken om te zorgen dat uw gesprekspartner aan de andere kant van de lijn u óók goed kan verstaan.



Als uw hoortoestel is voorzien van een luisterspoel en uw telefoon een ingebouwde ringleiding heeft kunt u uw toestel op het luisterspoel-programma zetten om het geluidswaergave verder te verbeteren.

Onthoud dat de luisterspoel in hoortoestellen storingsgeluiden kan oppikken van elektronische apparaten, zoals fax-apparaten, computers, televisies enzovoort. Zorg ervoor dat uw hoortoestel 2 a 3 meter afstand heeft wanneer u het luisterspoelprogramma gebruikt.

7. Draadloze en mobiele telefoons

Uw hoortoestellen zijn ontworpen om te voldoen aan de meest strikte Standaards op het gebied van Internationale Elektromagnetische Compatibiliteit. Echter niet alle mobiele telefoons zijn geschikt om met een hoortoestel te bellen.

Gebruik de microfoonpositie van uw hoortoestel mits u een speciale halsslus (loopset) heeft voor uw mobiele telefoon. Hiermee kunt u met het luisterspoel-programma bellen. De variëteit van storing kan te maken hebben met de eigenschappen van uw specifieke mobiele telefoon.

Gebruik uw hoortoestel de hele dag

De beste manier om beter te gaan horen is te oefenen totdat u uw hoortoestel(len) de hele dag comfortabel kunt dragen, omdat onregelmatig gebruik van een hoortoestel meestal niet het volledige profijt oplevert. Een hoortoestel kan uw gehoor niet herstellen, noch een gehoorverlies voorkomen of verbeteren. Het kan u echter wel helpen beter gebruik te maken van de hoor-mogelijkheden die u heeft.

Gebruik altijd beide toestellen wanneer u twee hoortoestellen heeft. Kunnen horen met twee oren is net zo belangrijk als kunnen zien met twee ogen.

De belangrijkste voordelen van het gebruik van twee hoortoestellen:

- Beter kunnen horen waar geluiden vandaan komen.
- Beter kunnen verstaan in lawaaiige omstandigheden.
- Een 'voller' en aangener geluidsbeeld.

Oplossingen bij kleine problemen

Klacht	Oorzaak	Oplossing
Fluitend of snerpnd geluid	Opgehoopt oorsmeer in de gehoorgang	Laat uw gehoorgang onderzoeken door uw (KNO)-arts
	Het hoortoestel zit niet goed in het oor	Zet het hoortoestel opnieuw in het oor (pg. 14)
Geen geluid	Oorsmeer in de geluidsopening	Maak de geluidsopening schoon en laat de audicien zonodig het oorsmeerbeschermings-systeem vervangen (pg. 25)
	Oorsmeer in de microfoonopening	Veeg de microfoonopening schoon met een borsteltje
	De batterij is leeg	Vervang de batterij (pg. 23)
	Roest of vuil op de batterijcontacten	Open en sluit de batterijlade enkele keren of vervang de batterij (pg. 23)
Sputterend geluid, geluid is zwak of valt weg	Roest of vuil op de batterijcontacten	Open en sluit de batterijlade enkele keren of vervang de batterij (pg. 23)
	Roest of vuil op de batterij	Wrijf de batterij met een doek droog of vervang de batterij (pg. 23)
	De batterij is leeg	Vervang de batterij (pg. 23)

Raadpleeg uw audicien wanneer de bovenstaande oplossingen niet afdoende werken.

Internationale garantie

Oticon hoortoestellen hebben een beperkte fabrieksgarantie voor de eerste 12 maanden. Deze beperkte garantie dekt fabricagefouten en materiaaldefecten van het hoortoestel zelf, maar niet van accessoires zoals batterijen, slangetjes, oorsmeerfilters, enz. De garantie geldt niet voor schade, defecten, of uitval, ontstaan door een ongeluk, onjuist gebruik of misbruik, onzorgvuldigheid, reparaties door ongeautoriseerden, blootstelling aan corrosie veroorzakende omstandigheden, fysieke veranderingen aan het oor, schade veroorzaakt door vreemde voorwerpen of zaken in het toestel, of onjuiste instelling door de aanpasser.

De bovenstaande garantie heeft geen invloed op uw eventuele rechten volgens de van toepassing zijnde nationale wetgeving betreffende verkoop van consumentengoederen. Uw audicien kan een uitgebreider garantie hebben gegeven dan deze beperkte garantie. Raadpleeg voor meer informatie uw audicien.

Bij problemen met uw hoortoestel

Bij problemen kunt u het beste even naar de audicien gaan. Kleine reparaties of aanpassingen kunnen daar ter plaatse worden verricht.

Oticon Garantiecertificaat



Gooi, in verband met milieuvuiling, uw lege batterijen niet bij het huishoudelijk afval.

*Oticon A/S
58, Strandvejen
DK-2900 Hellerup*



www.hear-it.org
www.oticon.nl

Waarschuwingen

Hoortoestellen en batterijen kunnen bij onjuist gebruik of inslikken gevaarlijk zijn. Dergelijke acties kunnen ernstig letsel en blijvend gehoorverlies veroorzaken, of zelfs fataal zijn.

Lees de volgende algemene waarschuwingen zorgvuldig door voordat u uw hoortoestellen gaat gebruiken.

- Hoortoestellen, onderdelen daarvan en batterijen zijn geen speelgoed en dienen buiten bereik te blijven van ieder die ze zou kunnen inslikken of zich op andere wijze schade zou kunnen toebrengen.
- Vervang batterijen niet in het bijzijn van kinderen of geestelijk gehandicapte personen.
- Bewaar batterijen buiten bereik van kinderen of geestelijk gehandicapte personen.
- Controleer uw medicijnen voor u ze inneemt. Het is vaker voorgekomen dat batterijen werden aangezien voor pillen.
- Stop uw hoortoestellen of batterijen nooit in uw mond, ze zijn glad en kunnen per ongeluk worden ingeslikt.

- De meeste Oticon-hoortoestellen kunnen worden geleverd met een kinderveilige batterijlade. Dit is sterk aan te bevelen bij jonge kinderen of geestelijk gehandicapte personen.

Waarschuw onmiddellijk een arts bij inslikken van een hoortoestel of batterij.

Verkeerd gebruik kan plotseling en blijvend gehoorverlies veroorzaken.

- Hoortoestellen mogen alleen gebruikt worden zoals voorgeschreven en geadviseerd door de aanpasser. Onoordeelkundig gebruik kan plotseling en blijvend gehoorverlies veroorzaken.
- Sta nooit toe dat anderen uw hoortoestel dragen, verkeerd gebruik kan blijvend gehoorverlies veroorzaken.

Batterijgebruik

- Gebruik goede batterijen. Batterijen van slechte kwaliteit kunnen lekken en lichamelijk letsel veroorzaken.
- Probeer batterijen nooit op te laden. Ze kunnen ontploffen en ernstig letsel veroorzaken.
- Probeer batterijen nooit te verbranden. Ze kunnen ontploffen en ernstig letsel veroorzaken.

Hoortoestelstoring

- Het geluid van een hoortoestel kan, bijvoorbeeld wanneer de batterij leeg is, plotseling wegvallen. Houd daar rekening mee wanneer u deelneemt aan het verkeer of u in een situatie bevindt waar waarschuwingssignalen belangrijk zijn.

Storing

- Uw hoortoestel is op storing getest volgens de meest strenge internationale eisen. Door de steeds voortschrijdende technische ontwikkelingen worden echter voortdurend nieuwe producten geïntroduceerd, waardoor onvoorziene storing in hoortoestellen kan optreden. Voorbeelden hiervan zijn magnetrons, alarmsystemen in winkels, mobiele telefoons, fax-apparatuur, PC's, röntgenstraling, computertomografie, enzovoort.

Mogelijke bijwerkingen

- Bij gebruik van een hoortoestel kan vermeerdering van oorsmeerproductie optreden.
- De anti-allergene materialen kunnen in zeldzame gevallen huidirritatie veroorzaken

Ga naar uw (KNO)arts bij één van deze bijwerkingen.

Oorsmeerbeschermingssysteem

- Inspecteer uw hoortoestel altijd om er zeker van te zijn dat er geen ruimte bestaat tussen de flens van de MicroWaxBuster/WaxBuster en de tuit van het hoortoestel.
- Probeer de MicroWaxBuster/WaxBuster/WaxTrap nooit zelf te verwijderen of vervangen. MicroWaxBuster dient alleen door de audicien te worden vervangen.
- Volg bij vervanging van een ander type oorsmeerbeschermingssysteem (bijv. NoWax) altijd de aangegeven instructies van de audicien.

Raadpleeg uw audicien bij twijfels of vragen over het gebruik of de vervanging van uw oorsmeerbeschermingssysteem.

Waarschuwing voor de aanpasser en gebruiker

- Bij de keuze en aanpassing van een hoortoestel waarvan de maximum output de 132 dB SPL (IEC 711) overschrijdt dient speciale aandacht te worden besteed aan een mogelijk risico op beschadiging van het restgehoor van de hoortoestelgebruiker.

