

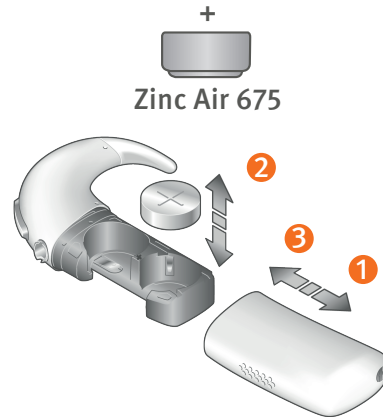
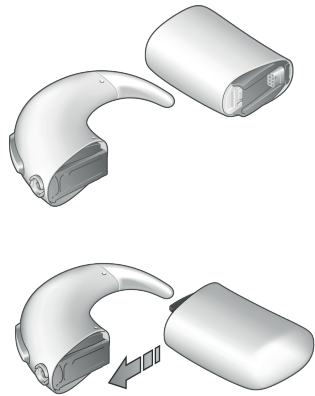
Comment changer la batterie ou les piles ?

Livret d'accueil à l'école

Batterie rechargeable

Piles Zinc Air

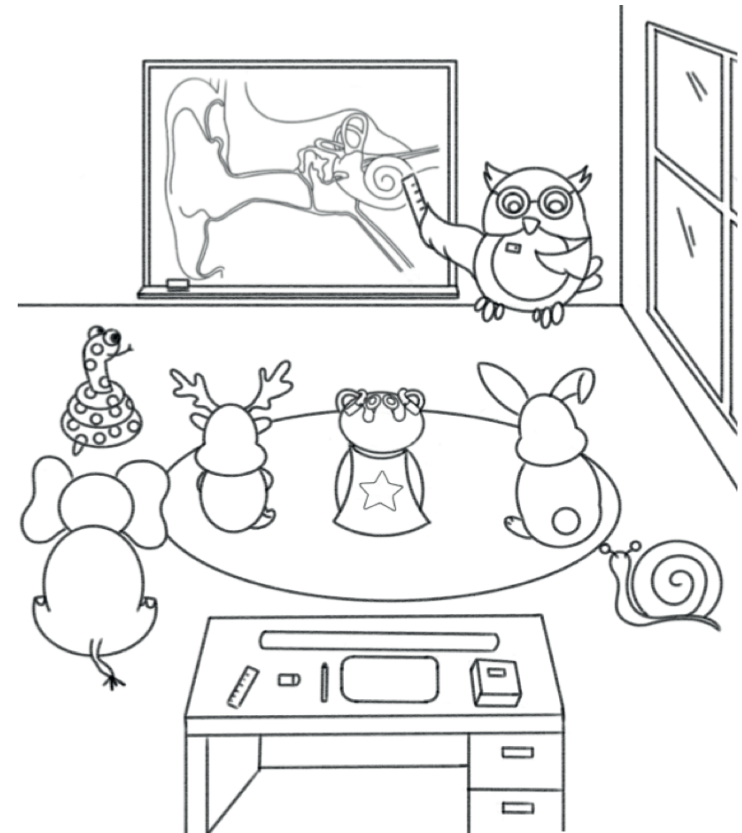
Le Neuro 2 peut être alimenté par la grande ou la petite batterie rechargeable, ou le module à piles Zinc Air (le compartiment à piles comporte des petits trous).



Le module d'alimentation peut être verrouillé /déverrouillé, en utilisant l'outil de verrouillage :



En cas de doute ou pour en savoir plus, veuillez vous référer au manuel d'utilisation disponible en téléchargement sur <https://www.oticonmedical.com/fr/downloads/>



Prénom & Nom de l'enfant :

Personne à contacter en cas d'urgence :

Numéro de téléphone :

10590 FR Version A / 2020.07

En cas de besoin, vous pouvez contacter le

Service Clients Oticon Medical

(fabriquant de l'implant) au **04 93 95 38 29**,

du lundi au jeudi de 8h30 à 18h et le vendredi de 8h30 à 17h



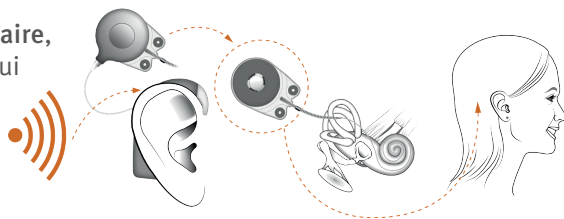
www.oticonmedical.com/fr



Qu'est ce qu'un implant cochléaire ?

..... est atteint(e) d'une surdité sévère à profonde, aussi sans ses appareils il/elle ne perçoit aucun son.

Il/elle bénéficie d'un **implant cochléaire**, un dispositif médical électronique qui capte les sons, les traite et stimule électriquement le nerf auditif.

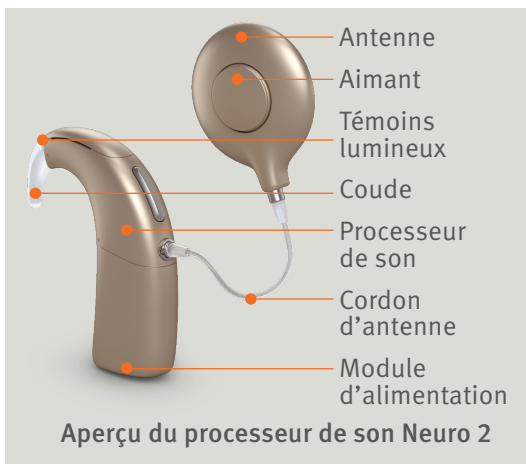


La **partie interne**, implantée chirurgicalement au niveau de sa cochlée, inclut un récepteur et un porte-électrodes.

La **partie externe**, appelée processeur de son, Neuro 2, est positionnée par un aimant au niveau de l'implant.

Le processeur de son doit être **porté en permanence** (sauf pour la sieste), et nécessite quelques précautions :

- Pas de sport de contact ou d'activités à risque de choc sur la tête !
- Ne pas mettre l'appareil dans l'eau sans la pochette étanche (Swim Kit) !
- Signaler le port de l'implant cochléaire en cas d'examen médical, des précautions peuvent être nécessaires.



Pour toute information complémentaire, vous pouvez contacter le service clients Oticon Medical.

oticon
MEDICAL

Comment mettre en marche / arrêter le Neuro 2 et ses principaux témoins lumineux

Mise en marche

NB : le processeur de son s'allume automatiquement quand un module d'alimentation est connecté.



Appuyez longuement sur la partie supérieure du bouton poussoir

Arrêt de batterie / piles

● ● ● ● ● ● ● ●
Batterie / piles faibles

● ● ● ● ● ● ● ●
Batterie / piles déchargées

Arrêt

NB : le processeur de son s'éteint automatiquement lorsque vous ôtez le module d'alimentation ou au bout de 30 minutes de non communication avec l'implant.

—
Appuyez longuement sur la partie inférieure du bouton poussoir

Identification gauche / droite - Implantation bilatérale



Appuyez longuement et maintenez enfoncée la partie supérieure du bouton poussoir

Un **témoin lumineux vert** clignote régulièrement (si cette fonction a été activée par le réglage) pour vous indiquer que le processeur fonctionne sur l'un des 4 programmes (par exemple 2 témoins lumineux verts si le processeur est sur le programme 2).

♪ Bip sonore

● Témoin lumineux orange bref

— Témoin lumineux vert continu

— Témoin lumineux orange continu

— Témoin lumineux rouge continu

oticon
MEDICAL