

PHILIPS

HearLink

App versie 2.0
iOS en Android

Gebruiksaanwijzing

Inleiding

In dit boekje vindt u informatie over de app. Lees dit boekje aandachtig door en vergeet daarbij het hoofdstuk Waarschuwingen niet. Hierdoor kunt u de mogelijkheden van de app optimaal benutten.

Met de app voor iPhone®, iPad®, iPod® touch en Android™-apparaten kunt u de Philips hoortoestellen rechtstreeks bedienen.

De App is verkrijgbaar bij de App Store® en Google Play™.



Dit boekje is van toepassing op versie 2.0.2 en hoger van de app. Zorg ervoor dat u de app altijd bijwerkt naar de nieuwste compatibele versie.

Neem voor verdere vragen over het gebruik van de app contact op met uw hoorzorgprofessional.

Sommige instellingen zijn afhankelijk van de aanpassing die door de hoorzorgprofessional is gedaan.

Apple, het Apple-logo, iPhone, iPad, iPod touch en Apple Watch zijn handelsmerken van Apple Inc., gedeponeerd in de VS en andere landen. App Store is een dienst van Apple Inc. Android, Google Play en het logo van Google Play zijn handelsmerken van Google LLC.

Beoogd gebruik

De app is bedoeld om gebruikers van draadloze hoortoestellen te helpen bij het bedienen van de functies die hun hooroplossing biedt.

Bedoelde gebruikersgroep

De app is bedoeld voor gebruikers (volwassen en kinderen ouder dan 36 maanden) van draadloze hoortoestellen of verantwoordelijke verzorgers.

Disclaimer voor de app

SBO Hearing A/S neemt geen verantwoordelijkheid voor de gevolgen van het gebruik van deze app buiten het beoogde gebruik of de waarschuwingen.

SBO Hearing A/S behoudt zich het recht voor om de IFTTT-functie zonder kennisgeving vooraf te beëindigen.

Belangrijke opmerking

Raadpleeg de gebruiksaanwijzing van het hoortoestel voor informatie over de functionaliteit van uw specifieke hoortoesteloplossing.

hearingsolutions.philips.com/support/how-to-faq/

Inhoudsopgave

Systeemvereisten	8
De app installeren	9
Uw mobiele apparaat koppelen en verbinden met uw hoortoestellen	11
Startscherm	14
Account aanmaken	16
Volume wijzigen en dempen	18
Programma wijzigen	20
Geluid van de televisie en externe microfoon	22
Overige functies	24
Privacybeleid	27
IFTTT	29
Problemen oplossen	30
Waarschuwingen	31
Technische informatie	33

Systeme vereisten

Om de app te kunnen gebruiken heeft u het volgende nodig:

- iPhone, iPad of iPod touch: iOS besturingssysteem;
- Android-apparaten: Android-besturingssysteem;
- Philips hoortoestel kan worden gekoppeld met iOS- of Android-apparaten.

Voor informatie over welke hoortoestellen gebruikt kunnen worden met de app en welke versie iOS/Android nodig is, gaat u naar hearingsolutions.philips.com/hearing-aids/connectivity.

De app installeren

Op iOS (iPhone, iPad of iPod touch)

1. Ga naar de App Store en zoek naar “Philips HearLink”.
2. Tik in het zoekresultaat op de app.
3. Tik op “DOWNLOAD” en vervolgens op “INSTALLEER”.
4. Indien gevraagd, meld u zich aan bij de App Store om de installatie te voltooien.

Op Android

1. Ga naar de Google Play Store en zoek naar “Philips HearLink”.
2. Tik in het zoekresultaat op de app.
3. Tik “INSTALLEER”.

Wanneer de installatie is voltooid, ziet u het icoontje van de app op het startscherm van uw mobiele apparaat en is de app gereed voor gebruik.



Uw mobiele apparaat koppelen en verbinden met uw hoortoestellen

iPhone/iPad/iPod touch

Voordat u de app op een iPhone/iPad/iPod kunt gebruiken, moet u het apparaat koppelen met uw hoortoestellen. Zorg er altijd voor dat de batterijen in de hoortoestellen volledig zijn opgeladen.

1. Ga naar het menu “Instellingen” op uw apparaat en controleer of Bluetooth® aan staat.
2. Tik op “Algemeen” en selecteer vervolgens “Toegankelijkheid”.
3. Selecteer “MFi-hoortoestellen”.
4. Plaats de hoortoestellen dichtbij uw iPhone/iPad/iPod-apparaat en zet de hoortoestellen uit en aan. Hierdoor gaan ze voor drie minuten in de koppelingsstand.
5. Wanneer de hoortoestellen zijn gedetecteerd, selecteert u ze op het scherm van het apparaat.
6. Bevestig het verzoek tot Bluetooth-koppeling. Dit moet voor elk hoortoestel worden gedaan.

Wanneer u de hoortoestellen heeft gekoppeld met het apparaat, opent u de app om de verbinding tot stand te brengen. Zorg ervoor dat Bluetooth® nog steeds aan staat. De app zoekt naar de hoortoestellen totdat de verbinding tot stand is gebracht. Tik op “Doorgaan” en u bent klaar om de app te gebruiken.

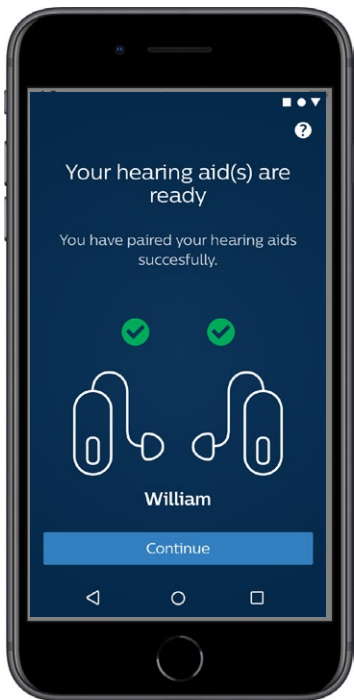
hearingsolutions.philips.com/support/how-to-faq/

Android-apparaten

Voor een Android-apparaat wordt het koppelen met de hoortoestellen en de verbinding met het apparaat en de hoortoestellen in de app gedaan. Zorg er altijd voor dat de batterijen in de hoortoestellen volledig zijn opgeladen.

1. Zet de hoortoestellen tijdens het koppelen niet uit en zorg ervoor dat ze zich binnen 20 cm van het mobiele apparaat bevinden.
2. Zorg ervoor dat de Bluetooth® op uw apparaat aan staat.
3. Open de app.
4. De app zoekt automatisch naar de hoortoestellen.
5. Zet de hoortoestellen uit en aan. Hierdoor gaan ze voor drie minuten in de koppelingsstand.
6. Wacht tot de app de hoortoestellen heeft gedetecteerd.
7. Selecteer de hoortoestellen en ga verder.
8. De app zal proberen de hoortoestellen te koppelen en ermee te verbinden.
9. Wanneer de app verbonden is met de hoortoestellen, ziet u een succesbericht.
10. Tik op “Doorgaan” om verder te gaan en de app te starten.

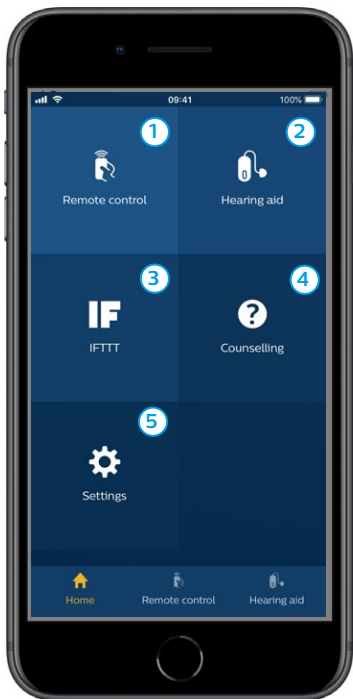
hearingsolutions.philips.com/support/how-to-faq/



Startscherm

U heeft toegang tot alle functies van de app vanuit het startscherm. U kunt het startscherm overal vanuit de app openen door op het icoontje “Start” onderin het scherm te tikken.

- ① “**Afstandbediening**” geeft toegang tot de hoortoestelprogramma’s en de volumeregeling.
- ② Vanuit “**Hoortoestel**” kunt u het batterijniveau van de hoortoestellen controleren en de hoortoestellen zoeken als u ze kwijt bent.
- ③ “**IFTTT**” geeft toegang tot IF This Then That functies.
- ④ “**Counseling**” geeft toegang tot verschillende gidsen waar u kunt leren hoe u het meeste uit de hoortoestellen haalt.
- ⑤ Vanuit “**Instellingen**” kunt u de app afstellen volgens uw voorkeuren en de gebruiksaanwijzing downloaden.

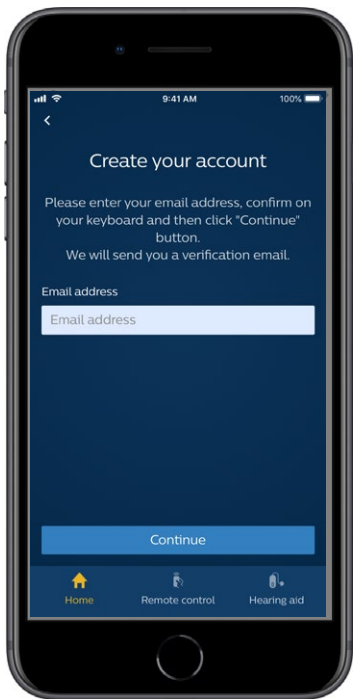


Account aanmaken

Om de IFTTT-dienst (“If This Then That”) te kunnen gebruiken, moet u een account aanmaken. U heeft deze account niet nodig om andere programma’s of functies van de app te gebruiken. U heeft wel een e-mailadres nodig om een account aan te maken.

De eerste keer dat u IFTTT opent, wordt u gevraagd een account aan te maken.

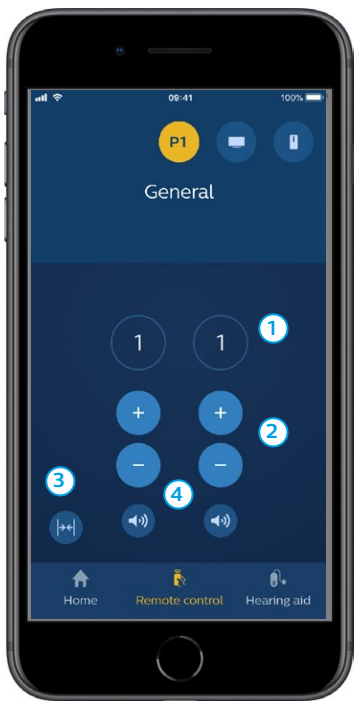
Volg de aanwijzingen op het scherm.



Volume wijzigen en dempen

Selecteer “Remote control” vanuit het startscherm om de volumeregeling te openen. Het volume kan in beide hoortoestellen tegelijkertijd worden gewijzigd of in elk hoortoestel afzonderlijk. De volumewijziging is alleen van toepassing op het geselecteerde programma (zie volgende paragraaf).

- ① Volume-indicator. “0” is het opstartvolume zoals voorgeschreven door uw hoorzorgprofessional.
- ② Schuif omhoog of omlaag om het volume harder of zachter te zetten.
- ③ Schakel tussen volumeregeling in beide hoortoestellen of elk hoortoestel afzonderlijk.
- ④ Tik om de microfoon van het hoortoestel te dempen of de demping op te heffen.



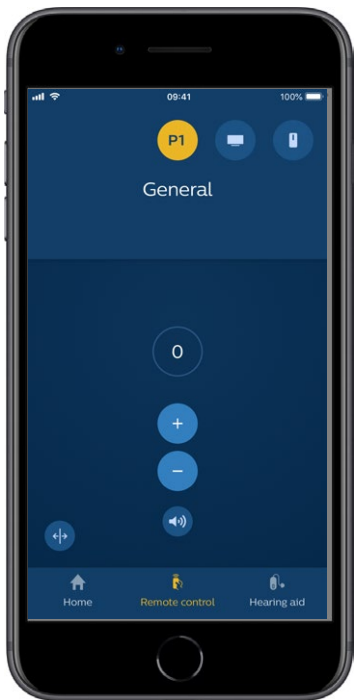
Programma wijzigen

Selecteer “Remote control” vanuit het startscherm om de programma's in uw hoortoestellen te openen. In elk programma kunt u het volume aanpassen zoals beschreven in de vorige paragraaf.

U kunt maximaal vier verschillende luisterprogramma's hebben. Deze worden gedefinieerd door uw hoorzorgprofessional tijdens de aanpassessie.

Tik op het pictogram “Programma's” bovenin het scherm om de programma's te openen. Veeg naar links om de volledige lijst te zien. Tik op het pictogram van het programma dat u wilt openen. De achtergrondkleur van het pictogram van het geselecteerde programma verandert. Selectie van het programma betekent dat het hoortoestel dit programma activeert.

Als de hoortoestellen zijn gekoppeld met een TV Adapter en/of met een AudioClip de bijbehorende programma's zullen beschikbaar zijn in de lijst.



Geluid van de televisie en externe microfoon

Als uw hoortoestellen zijn gekoppeld met een TV Adapter en/of een AudioClip, dan kunnen de volgende programma's worden geselecteerd van de lijst met programma's in de app.

Televisie

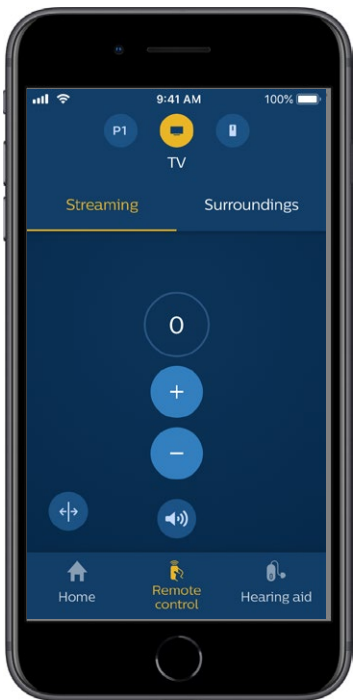
Als de hoortoestellen gekoppeld zijn met een TV Adapter, kunt u het geluid regelen dat van uw televisie naar de hoortoestellen wordt verzonden.

Selecteer "Streaming" om het geluidsvolume te regelen dat van uw televisie naar uw hoortoestellen wordt gezonden. Selecteer "Omgeving" om het volume te regelen van het externe geluid dat wordt opgevangen door de microfoons van de hoortoestellen.

Remote mic

Selecteer "Remote mic" om het volume te regelen van het geluid dat wordt verzonden van uw AudioClip naar uw hoortoestellen. Selecteer "Omgeving" om het volume te regelen van het externe geluid dat wordt opgevangen door de microfoons van de hoortoestellen.

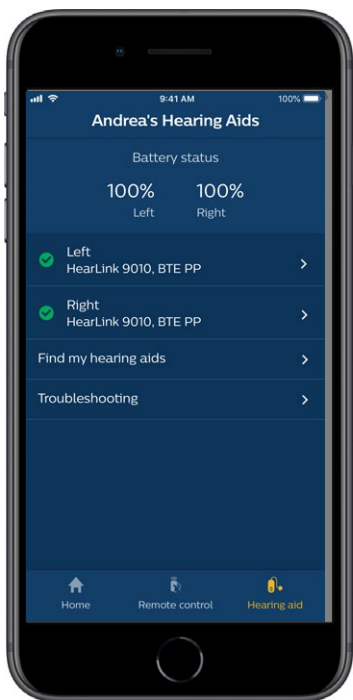
Raadpleeg "Volume wijzigen en dempen" voor informatie over het regelen van het volume.



Overige functies

Batterijniveau

U kunt de app gebruiken om het batterijniveau van uw hoortoestellen te controleren. Op deze manier kunt u gemakkelijk zien of de batterijen vervangen of opgeladen moeten worden.



Overige functies

Gebruiksaanwijzing

Tik op “Deze app gebruiken” in het gedeelte Instellingen om de gebruiksaanwijzing van de app te lezen.

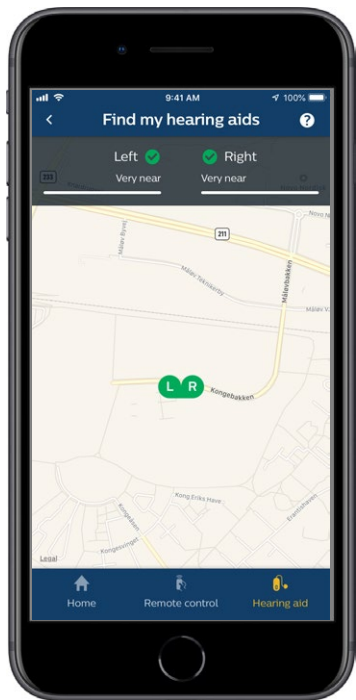
Zoek mijn hoortoestellen

Als u uw hoortoestellen niet kunt vinden, tikt u op “Hoortoestel” → “Zoek mijn hoortoestellen”. Een kaart toont de laatst bekende locatie van de gekoppelde hoortoestellen toen ze nog met de app waren verbonden.

Een balk geeft aan hoe dicht u in de buurt bent bij elk verbonden hoortoestel. Als uw telefoon buiten bereik van de hoortoestellen is of de verbinding is verbroken, kunt u de datum en tijd van de laatste verbinding zien.

Op de kaart geeft de groene markering aan dat er een verbinding is tussen uw hoortoestel en de telefoon. De rode markering geeft aan dat de verbinding is verbroken.

Voor de beste resultaten wordt aanbevolen dat u de app ingeschakeld laat (ofwel actief gebruikt ofwel op de achtergrond).

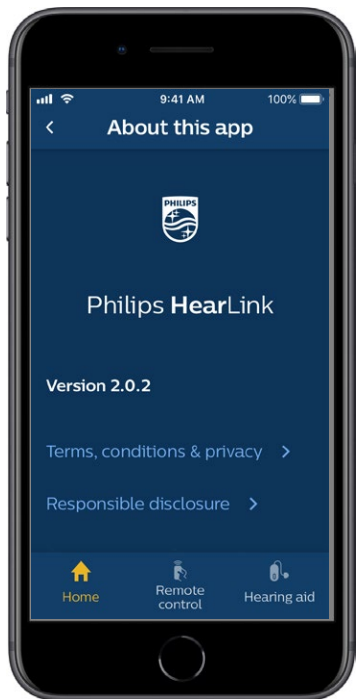


Privacybeleid

Om de IFTTT-dienst te gebruiken moet SBO Hearing A/S gegevens van u verzamelen. Er zal u om toestemming worden gevraagd wanneer u een account aanmaakt (zie het gedeelte “Account aanmaken”).

U kunt uw toestemming op elk moment intrekken. Als u dit doet, zult u IFTTT niet meer met de app kunnen gebruiken.

Voor meer informatie kunt u terecht bij hearingsolutions.philips.com/privacy-notice.



IFTTT

U kunt uw hoortoestellen verbinden met het internet via de app en de IFTTT (If This Then That) dienst.

Met behulp van IFTTT kunt u dagelijkse activiteiten automatiseren, zoals een tekstbericht naar uw mobiele telefoon laten sturen wanneer de batterij van het hoortoestel bijna leeg is en vele andere dingen.

Om IFTTT te openen, selecteert u “IFTTT” op het startscherm.

Voor het gebruik van deze dienst heeft u een persoonlijk account nodig. Zie de paragraaf “Account aanmaken” voor meer informatie.

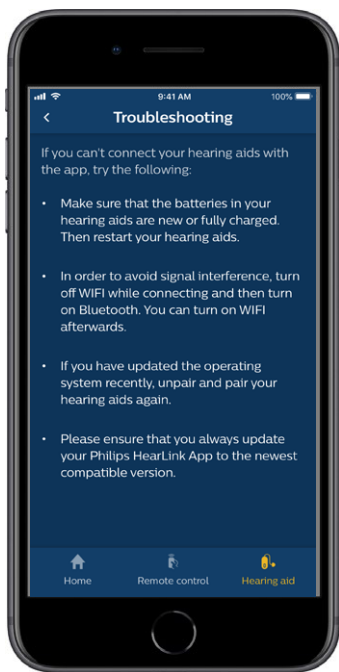
Ga voor meer informatie naar [hearingsolutions.philips.com/support/connectivity/help-on-connectivity](https://www.hearingsolutions.philips.com/support/connectivity/help-on-connectivity).

Problemen oplossen

Als u hulp nodig heeft met koppelen en verbinden, tik op het vraagteken in de rechterbovenhoek van het scherm. U kunt ook “Problemen oplossen” kiezen in het menu “Hoortoestel” (toegankelijk vanaf het startscherm).

Ervaart u nog steeds problemen? Neem dan contact op met uw hoorzorgprofessional.

hearingsolutions.philips.com/support/how-to-faq/



Waarschuwingen

In verband met uw persoonlijke veiligheid en om zeker te zijn van een correct gebruik, dient u uzelf geheel vertrouwd te maken met de volgende algemene waarschuwingen voordat u uw app gaat gebruiken. Raadpleeg uw hoorzorgprofessional als u onverwachte reacties of ernstige incidenten met uw app ervaart tijdens het gebruik of vanwege het gebruik ervan. Uw hoorzorgprofessional zal u ondersteunen bij het oplossen van het probleem en, indien nodig, melding doen bij de fabrikant en/of de nationale autoriteiten.

De app kan de programmakeuze en het volume van het aangesloten hoortoestel regelen. Daarom moet de app uitsluitend door de gebruiker van het hoortoestel worden bediend of door de verantwoordelijke verzorgers of hoorzorgprofessionals. Voorkom dat overige derden de app bedienen.

Het gebruik van de app kan u afleiden in situaties waar volledige concentratie nodig is. Let op uw omgeving wanneer u de app gebruikt.

De verbinding tussen de hoortoestellen en de mobiele telefoon kan worden verbroken door signaalstoring, een bijna lege batterij, de afstand tussen de telefoon en de hoortoestellen enz. Indien dit zich voordoet en invloed heeft op de verwachte functionaliteit van de hoortoestellen, raden wij u aan de hoortoestellen opnieuw op te starten.

Raadpleeg de gebruiksaanwijzing van uw hoortoestel voor informatie over de functionaliteit van uw specifieke hoortoesteloplossing.

Technische informatie



SBO Hearing A/S

Kongebakken 9

DK-2765 Smørum

Denmark

hearingsolutions.philips.com

Beschrijving van symbolen

Symbool	Beschrijving
	Waarschuwingen Tekst aangeduid met een waarschuwingssymbool moet worden gelezen voordat het product wordt gebruikt.
	Fabrikant Het product is geproduceerd door de fabrikant waarvan de naam en het adres naast het symbool vermeld staan. Dit geeft aan wie de fabrikant van een medisch apparaat is, zoals vastgelegd in EU-voorschriften 90/385/EEC, 93/42/EEC en 98/79/EC.
	CE-markering Dit product voldoet aan de Europese Richtlijn 93/42/EEG inzake Medische Hulpmiddelen. Het viercijferige nummer geeft de aangemelde instantie aan.
	Raadpleeg de gebruiksaanwijzing



Philips en het Philips-schildembleem zijn geregistreerde handelsmerken van Koninklijke Philips N.V. en worden onder licentie gebruikt. Dit product is vervaardigd door of voor en wordt verkocht onder verantwoordelijkheid van SBO Hearing A/S, en SBO Hearing A/S is de garantieggever met betrekking tot dit product.