

**PHILIPS**

**HearLink**

App ver. 2.3 voor  
iOS en Android



Gebruiksaanwijzing



# Inleiding

In dit boekje vindt u informatie over de app. Lees dit boekje aandachtig door en vergeet daarbij het hoofdstuk Waarschuwingen niet. Hierdoor kunt u de mogelijkheden van de app optimaal benutten.

Met de app voor iPhone®, iPad®, iPod® touch en Android™-apparaten kunt u de Philips hoortoestellen rechtstreeks bedienen.

De App is verkrijgbaar bij de App Store® en Google Play™.



De volgende gebruiksaanwijzing is geldig voor Philips HearLink 2.3.0 of hoger. Zorg ervoor dat u de app altijd bijwerkt tot de nieuwste compatibele versie.

Neem voor verdere vragen over het gebruik van de app contact op met uw hoorzorgprofessional.

Sommige instellingen zijn afhankelijk van de aanpassing die door de hoorzorgprofessional is gedaan.

Apple, het Apple-logo, iPhone, iPad, iPod touch en Apple Watch zijn handelsmerken van Apple Inc., gedeponeerd in de VS en andere landen. App Store is een dienst van Apple Inc. Android, Google Play en het logo van Google Play zijn handelsmerken van Google LLC.

Beoogd gebruik	Philips HearLink is bedoeld om gebruikers van draadloze hoortoestellen te helpen bij het bedienen van de functies die hun hooroplossing biedt. Het product is bedoeld om samen met de gegeven hooroplossing te worden gebruikt.
Indicaties voor gebruik	Geen indicaties voor gebruik
Beoogde gebruiker	Gebruikers van draadloze hoortoestellen. Bij kinderen onder de 10 jaar wordt verwacht dat ze worden bijgestaan door verantwoordelijke zorgverleners.
Gebruiksomgeving	Binnen en buiten
Contra-indicaties	Geen contra-indicaties
Klinische voordelen	Bekijk de klinische voordelen van het hoortoestel

## Disclaimer voor de app

SBO Hearing A/S is niet verantwoordelijk voor de gevolgen van het gebruik van deze app buiten het beoogde gebruik of waarschuwingen.

SBO Hearing A/S behoudt zich het recht voor de IFTTT-functie zonder voorafgaande kennisgeving te beëindigen.

### **Belangrijke opmerking**

Raadpleeg de gebruiksaanwijzing van het hoortoestel voor informatie over de functionaliteit van uw specifieke hoortoesteloplossing.

[hearingsolutions.philips.com/professionals/resource-center/](https://hearingsolutions.philips.com/professionals/resource-center/)



# Inhoudsopgave

Systeemvereisten	8
De app installeren	9
Uw mobiele apparaat koppelen en verbinden met uw hoortoestellen	11
Startschermb	14
Een account aanmaken of inloggen	16
Volume wijzigen en dempen	17
Programma wijzigen	19
Geluid van de televisie en externe microfoon	21
Meerdere TV-adapters en televisies	23
Overige functies	24
Privacybeleid	27
IFTTT	28
Problemen oplossen	29
Waarschuwingen	30
Technische informatie	32

# Systeemvereisten

Om de app te kunnen gebruiken heeft u het volgende nodig:

- iPhone, iPad of iPod touch: iOS besturingssysteem;
- Android-apparaten: Android-besturingssysteem;
- Philips hoortoestel kan worden gekoppeld met iOS- of Android-apparaten.

Voor informatie over welke hoortoestellen gebruikt kunnen worden met de app en welke versie iOS/Android nodig is, gaat u naar [hearingsolutions.philips.com/hearing-aids/connectivity](https://hearingsolutions.philips.com/hearing-aids/connectivity).



# De app installeren

## Op iOS (iPhone, iPad of iPod touch)

1. Ga naar de App Store en zoek naar “Philips HearLink”.
2. Tik in het zoekresultaat op de app.
3. Tik op “DOWNLOAD” en vervolgens op “INSTALLEER”.
4. Indien gevraagd, meld u zich aan bij de App Store om de installatie te voltooien.

## Op Android

1. Ga naar de Google Play Store en zoek naar “Philips HearLink”.
2. Tik in het zoekresultaat op de app.
3. Tik “INSTALLEER”.

Wanneer de installatie is voltooid, ziet u het icoontje van de app op het startscherm van uw mobiele apparaat en is de app gereed voor gebruik.



# Uw mobiele apparaat koppelen en verbinden met uw hoortoestellen

## iPhone/iPad/iPod touch

Voordat u de app op een iPhone/iPad/iPod kunt gebruiken, moet u het apparaat koppelen met uw hoortoestellen. Zorg er altijd voor dat de batterijen in de hoortoestellen volledig zijn opgeladen.

1. Ga naar het menu “Instellingen” op uw apparaat en controleer of Bluetooth® aan staat.
2. Tik op “Algemeen” en selecteer vervolgens “Toegankelijkheid”.
3. Selecteer “MFi-hoortoestellen”.
4. Plaats de hoortoestellen dichtbij uw iPhone/iPad/iPod-apparaat en zet de hoortoestellen uit en aan. Hierdoor worden ze drie minuten in de koppelstand gezet.
5. Wanneer de hoortoestellen zijn gedetecteerd, selecteert u ze op het scherm van het apparaat.
6. Bevestig het verzoek tot Bluetooth-koppeling. Dit moet voor elk hoortoestel worden gedaan.

Wanneer u de hoortoestellen heeft gekoppeld met het apparaat, opent u de app om de verbinding tot stand te brengen. Zorg ervoor dat Bluetooth® nog steeds aan staat. De app zoekt naar de hoortoestellen totdat de verbinding tot stand is gebracht. Tik op “Doorgaan” en u bent klaar om de app te gebruiken.

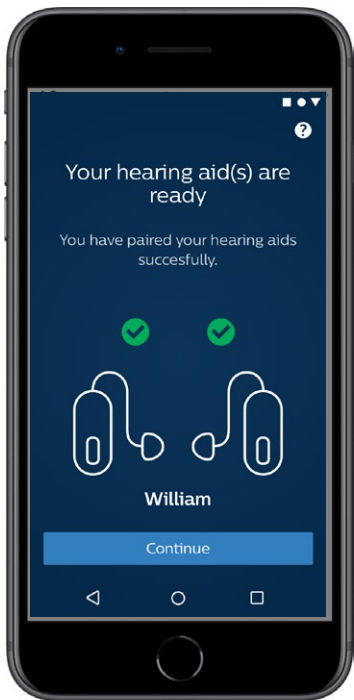
[hearingsolutions.philips.com/support/how-to-faq/](https://hearingsolutions.philips.com/support/how-to-faq/)

## Android-apparaten

Voor een Android-apparaat wordt het koppelen met de hoortoestellen en de verbinding met het apparaat en de hoortoestellen in de app gedaan. Zorg er altijd voor dat de batterijen in de hoortoestellen volledig zijn opgeladen.

1. Zet de hoortoestellen tijdens het koppelen niet uit en zorg ervoor dat ze zich binnen 20 cm van het mobiele apparaat bevinden.
2. Zorg ervoor dat de Bluetooth® op uw apparaat aan staat.
3. Open de app.
4. De app zoekt automatisch naar de hoortoestellen.
5. Zet de hoortoestellen uit en aan. Hierdoor worden ze drie minuten in de koppelstand gezet.
6. Wacht tot de app de hoortoestellen heeft gedetecteerd.
7. Selecteer de hoortoestellen en ga verder.
8. De app zal proberen de hoortoestellen te koppelen en ermee te verbinden.
9. Wanneer de app verbonden is met de hoortoestellen, ziet u een succesbericht.
10. Tik op “Doorgaan” om verder te gaan en de app te starten.

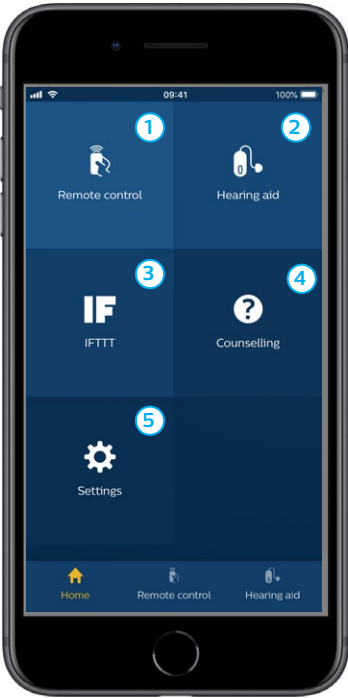
[hearingsolutions.philips.com/support/how-to-faq/](https://hearingsolutions.philips.com/support/how-to-faq/)



# Startscherm

U heeft toegang tot alle functies van de app vanuit het startscherm. U kunt het startscherm overal vanuit de app openen door op het icoontje “Start” onderin het scherm te tikken.

- ① “**Remote control**” geeft toegang tot de hoortoestelprogramma’s en de volumeregeling.
- ② Vanuit “**Hoortoestel**” kunt u het batterijniveau van de hoortoestellen controleren en de hoortoestellen zoeken als u ze kwijt bent.
- ③ “**IFTTT**” geeft toegang tot If This Then That functies.
- ④ “**Counselling**” geeft toegang tot verschillende gidsen waar u kunt leren hoe u het meeste uit de hoortoestellen haalt.
- ⑤ Vanuit “**Instellingen**” kunt u de app afstellen volgens uw voorkeuren en de gebruiksaanwijzing downloaden.



# Een account aanmaken of inloggen

De eerste keer dat u de Internet of Things/IFTTT-service opent, wordt u gevraagd om een account aan te maken met een Apple ID, Google of uw Facebook-account.

Volg de aanwijzingen op het scherm.

U kunt ook een account aanmaken met uw e-mailadres. Als u uw e-mailadres hebt gebruikt om een account aan te maken, moet u uw e-mail controleren, het account activeren en een wachtwoord aanmaken.

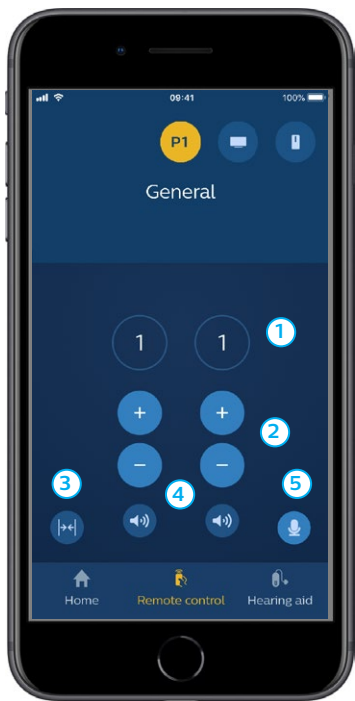
Houd er rekening mee dat u geen account hoeft aan te maken om andere functies in de app te gebruiken.



# Volume wijzigen en dempen

Selecteer “Remote control” vanuit het startscherm om de volumeregeling te openen. Het volume kan in beide hoortoestellen tegelijkertijd worden gewijzigd of in elk hoortoestel afzonderlijk. De volumewijziging is alleen van toepassing op het geselecteerde programma (zie volgende paragraaf).

- ① Volume-indicator. “0” is het opstartvolume zoals voorgeschreven door uw hoorzorgprofessional.
- ② Schuif omhoog of omlaag om het volume harder of zachter te zetten.
- ③ Schakel tussen volumeregeling in beide hoortoestellen of elk hoortoestel afzonderlijk.
- ④ Tik om de microfoon van het hoortoestel te dempen of de demping op te heffen.
- ⑤ Tik om het signaal van uw iPhone, iPad of iPod-microfoon naar uw hoortoestellen te streamen (niet beschikbaar op Android-apparaten).



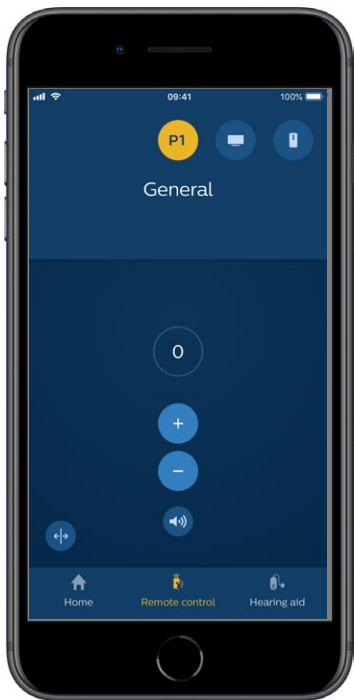
# Programma wijzigen

Selecteer "Remote control" vanuit het startscherm om de programma's in uw hoortoestellen te openen. In elk programma kunt u het volume aanpassen zoals beschreven in de vorige paragraaf.

U kunt maximaal vier verschillende luisterprogramma's hebben. Deze worden gedefinieerd door uw hoorzorgprofessional tijdens de aanpassessie.

Tik op het pictogram "Programma's" bovenin het scherm om de programma's te openen. Veeg naar links om de volledige lijst te zien. Tik op het pictogram van het programma dat u wilt openen. De achtergrondkleur van het pictogram van het geselecteerde programma verandert. Selectie van het programma betekent dat het hoortoestel dit programma activeert.

Als de hoortoestellen zijn gekoppeld met een TV-adapter en/of met een AudioClip zijn de bijbehorende programma's beschikbaar in de lijst.



# Geluid van de televisie en externe microfoon

Als uw hoortoestellen zijn gekoppeld met een TV-adapter en/of een AudioClip, dan kunnen de volgende programma's worden geselecteerd in de lijst met programma's in de app.

## Televisie

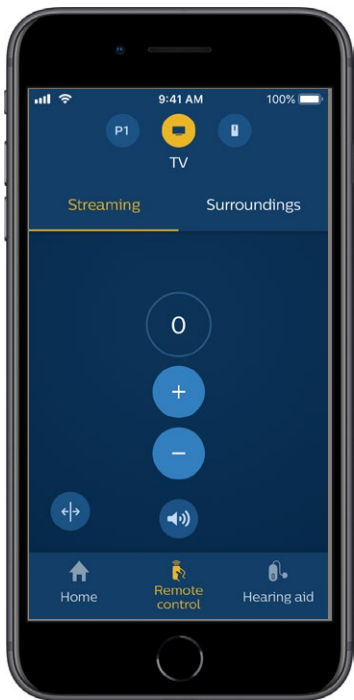
Als de hoortoestellen gekoppeld zijn met een TV-adapter, kunt u het geluid regelen dat van uw televisie naar de hoortoestellen wordt verzonden.

Selecteer "Streaming" om het geluidsvolume te regelen dat van uw televisie naar uw hoortoestellen wordt gezonden. Selecteer "Omgeving" om het volume te regelen van het externe geluid dat wordt opgevangen door de microfoons van de hoortoestellen.

## Remote mic

Selecteer "Remote mic" om het volume te regelen van het geluid dat wordt verzonden van uw AudioClip naar uw hoortoestellen. Selecteer "Omgeving" om het volume te regelen van het externe geluid dat wordt opgevangen door de microfoons van de hoortoestellen.

Raadpleeg "Volume wijzigen en dempen" voor informatie over het regelen van het volume.



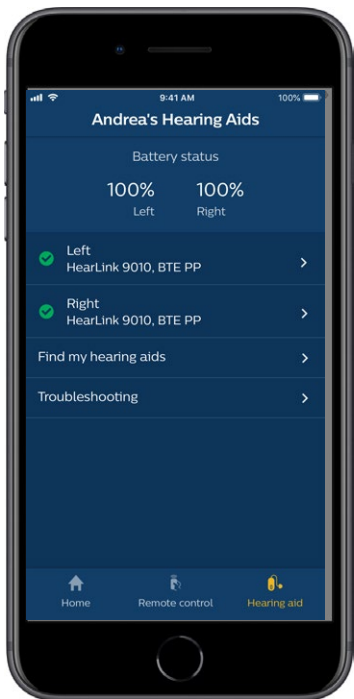
## Meerdere TV-adapters en televisies

Als u meer dan één televisie en TV-adapter heeft, kunt u de app gebruiken om tussen streamingapparaten te schakelen. Als u tussen verschillende TV-adapters wilt schakelen, moet u in de Programmakiezer het TV-adapter-/EduMic-programma hebben geselecteerd. Als u de geluidsbron wilt wijzigen, tikt u de tab Streaming aan. Als u meer dan één apparaat heeft gekoppeld met uw hoortoestellen, dan kunt u de streamingbron kiezen door op de gewenste bron te klikken. Het gemarkeerde apparaat is het apparaat dat momenteel wordt gestreamd. Als u een ander streamingapparaat wilt gebruiken, tikt u op het gewenste apparaat. U kunt de naam van een apparaat ook wijzigen door op het pictogram te klikken. Zorg ervoor dat u een unieke naam van maximaal 20 tekens invoert en tik op Opslaan als u klaar bent.

# Overige functies

## Batterijniveau

U kunt de app gebruiken om het batterijniveau van uw hoortoestellen te controleren. Op deze manier kunt u gemakkelijk zien of de batterijen vervangen of opgeladen moeten worden.





# Overige functies

## Gebruiksaanwijzing

Tik op “Deze app gebruiken” in het gedeelte Instellingen om de gebruiksaanwijzing van de app te lezen.

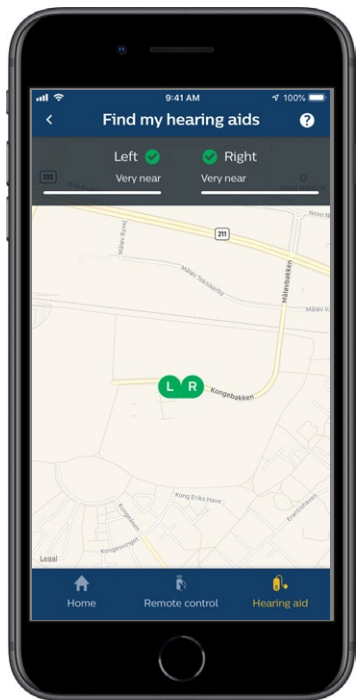
## Zoek mijn hoortoestellen

Als u uw hoortoestellen niet kunt vinden, tikt u op “Hoortoestel” → “Zoek mijn hoortoestellen”. Een kaart toont de laatst bekende locatie van de gekoppelde hoortoestellen toen ze nog met de app waren verbonden.

Een balk geeft aan hoe dicht u in de buurt bent bij elk verbonden hoortoestel. Als uw telefoon buiten bereik van de hoortoestellen is of de verbinding is verbroken, kunt u de datum en tijd van de laatste verbinding zien.

Op de kaart geeft de groene markering aan dat er een verbinding is tussen uw hoortoestel en de telefoon. De rode markering geeft aan dat de verbinding is verbroken.

Voor de beste resultaten wordt aanbevolen dat u de app ingeschakeld laat (ofwel actief gebruikt ofwel op de achtergrond).



# Privacybeleid

Om de IFTTT-dienst te gebruiken moet SBO Hearing A/S gegevens van u verzamelen. Er zal u om toestemming worden gevraagd wanneer u een account aanmaakt (zie het gedeelte “Account aanmaken”).

U kunt uw toestemming op elk moment intrekken. Als u dit doet, zult u IFTTT niet meer met de app kunnen gebruiken.

Voor meer informatie kunt u terecht bij [hearingsolutions.philips.com/-/media/hearing-solutions/pdf/global/philips\\_hearlink\\_app\\_privacy\\_notice\\_en\\_UK](https://hearingsolutions.philips.com/-/media/hearing-solutions/pdf/global/philips_hearlink_app_privacy_notice_en_UK).

# IFTTT

U kunt uw hoortoestellen verbinden met het internet via de app en de IFTTT (If This Then That) dienst.

Met behulp van IFTTT kunt u dagelijkse activiteiten automatiseren, zoals een tekstbericht naar uw mobiele telefoon laten sturen wanneer de batterij van het hoortoestel bijna leeg is en vele andere dingen.

Om IFTTT te openen, selecteert u “IFTTT” op het startscherm.

Voor het gebruik van deze dienst heeft u een persoonlijk account nodig. Zie de paragraaf “Account aanmaken” voor meer informatie.

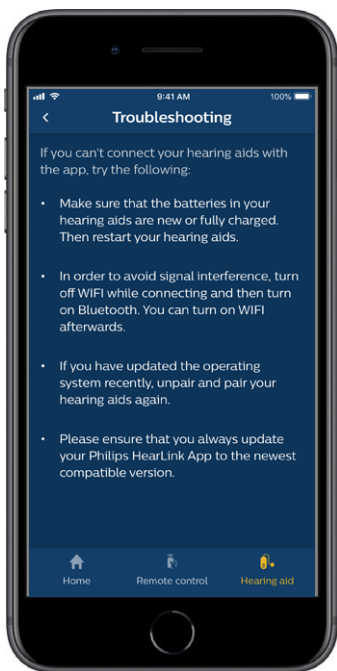
Ga voor meer informatie naar [hearingsolutions.philips.com/support/help-and-guidance](https://hearingsolutions.philips.com/support/help-and-guidance).

# Problemen oplossen

Als u hulp nodig heeft met koppelen en verbinden, tik op het vraagteken in de rechterbovenhoek van het scherm. U kunt ook “Problemen oplossen” kiezen in het menu “Hoortoestel” (toegankelijk vanaf het startscherm). Ervaart u nog steeds problemen?

Neem dan contact op met uw hoorzorgprofessional.

[hearingsolutions.philips.com/professionals/resource-center/](https://hearingsolutions.philips.com/professionals/resource-center/)



## Waarschuwingen

In verband met uw persoonlijke veiligheid en om zeker te zijn van een correct gebruik, dient u uzelf geheel vertrouwd te maken met de volgende algemene waarschuwingen voordat u uw app gaat gebruiken. Raadpleeg uw hoorzorgprofessional als u onverwachte reacties of ernstige incidenten met uw app ervaart tijdens het gebruik of vanwege het gebruik ervan. Uw hoorzorgprofessional zal u ondersteunen bij het oplossen van het probleem en, indien nodig, melding doen bij de fabrikant en/of de nationale autoriteiten.

De app kan de programmakeuze en het volume van het gekoppelde hoortoestel regelen. Daarom moet de app uitsluitend door de gebruiker van het hoortoestel worden bediend of door de verantwoordelijke verzorgers of hoorzorgprofessionals. Voorkom dat overige derden de app bedienen.

Het gebruik van de app kan u afleiden in situaties waar volledige concentratie nodig is. Let op uw omgeving wanneer u de app gebruikt.

De verbinding tussen de hoortoestellen en de mobiele telefoon kan worden verbroken door signaalstoring, een bijna lege batterij, de afstand tussen de telefoon en de hoortoestellen enz. Indien dit zich voordoet en invloed heeft op de verwachte functionaliteit van de hoortoestellen, raden wij u aan de hoortoestellen opnieuw op te starten.

Raadpleeg de gebruiksaanwijzing van uw hoortoestel voor informatie over de functionaliteit van uw specifieke hoortoesteloplossing.

# Technische informatie



**SBO Hearing A/S**  
Kongebakken 9  
DK-2765 Smørum  
Denmark

**Headquarters:**  
**SBO Hearing A/S**  
Kongebakken 9  
DK-2765 Smørum  
Denmark  
[hearingsolutions.philips.com](http://hearingsolutions.philips.com)

**C € 0123**



## Beschrijving van symbolen

Symbool	Beschrijving
	<b>Waarschuwingen</b> Tekst aangeduid met een waarschuwingssymbool moet worden gelezen voordat het product wordt gebruikt.
	<b>Fabrikant</b> Het product is geproduceerd door de fabrikant waarvan de naam en het adres naast het symbool vermeld staan. Geeft de fabrikant van het medische apparaat aan, zoals gedefinieerd in EU-regelgeving 2017/745 en 2017/746.
	<b>CE-markering</b> Dit product voldoet aan de Europese Richtlijn 2017/745 inzake Medische Hulpmiddelen. Het viercijferige nummer geeft de aangemelde instantie aan.
 eIFU Indicator	Raadpleeg de gebruiksaanwijzing. Geeft aan dat de gebruiker de elektronische gebruiksinstructies moet raadplegen.
	<b>Medisch hulpmiddel</b> Het apparaat is een medisch hulpmiddel.
	<b>Global Trade Item Number (GTIN)</b> Een wereldwijd uniek 14-cijferig nummer dat wordt gebruikt om producten voor medische apparatuur te identificeren, inclusief software voor medische apparaten.

hearingsolutions.philips.com



Philips en het Philips-schildembleem zijn geregistreerde handelsmerken van Koninklijke Philips N.V. en worden onder licentie gebruikt. Dit product is vervaardigd door of voor en wordt verkocht onder verantwoordelijkheid van SBO Hearing A/S, en SBO Hearing A/S is de garantiegiver met betrekking tot dit product.



0000223908000001